

**TÜRKİYE HAYVANCILIĞI; HEDEF 2023**  
**- SORUNLAR, ÇÖZÜM YOLLARI VE POLİTİKA ARAYIŞLARI -**



**HAZIRLAYANLAR**

**Prof.Dr. Hasan Rüştü KUTLU**

Çukurova Üniversitesi Ziraat  
Fakültesi  
Zootekni Bölümü  
Adana

**Prof.Dr. Aykut GÜL**

Çukurova Üniversitesi Ziraat  
Fakültesi  
Tarım Ekonomisi Bölümü  
Adana

**Prof.Dr. Murat GÖRGÜLÜ**

Çukurova Üniversitesi Ziraat Fakültesi  
Zootekni Bölümü  
Adana

**Ocak-2003**  
**Adana**

## **İÇİNDEKİLER**

## **Sayfa No**

<b>Çizelgeler Listesi</b>	<b>3</b>
<b>Şekiller Listesi</b>	<b>4</b>
<b>ÖZET</b>	<b>5</b>
<b>1. GİRİŞ</b>	<b>6</b>
<b>2. TÜRKİYE'DE HAYVANCILIK POLİTİKALARI</b>	<b>12</b>
<b>3. HAYVANCILIĞIMIZIN SORUNLARI VE ÇÖZÜM YOLLARI</b>	<b>15</b>
<b>3.1. HAYVAN KAYNAĞI</b>	<b>15</b>
<b>3.2. YEM KAYNAĞI</b>	<b>18</b>
<b>3.3. HAYVAN SAĞLIĞI VE SALGIN HASTALIKLAR</b>	<b>22</b>
<b>3.4. ÖRGÜTLENME VE ÜRETİM PLANLAMASI</b>	<b>23</b>
<b>3.5. EĞİTİM VE TEKNİK ELEMAN DESTEĞİ</b>	<b>25</b>
<b>3.6. İŞLETME BÜYÜKLÜĞÜ VE ALTYAPI</b>	<b>27</b>
<b>3.7. PAZARLAMA VE FİNANS</b>	<b>28</b>
<b>3.8. TEŞVİKLER VE POLİTİK DESTEKLER</b>	<b>31</b>
<b>4. GENEL DEĞERLENDİRME VE HEDEFLER</b>	<b>32</b>
<b>5. SONUÇ VE ÖNERİLER</b>	<b>34</b>
<b>KAYNAKLAR</b>	<b>37</b>
<b>EK-1: Karma Yem Endüstrimiz ve Sorunları</b>	<b>38</b>
<b>EK-2: Rapor Hazırlık Toplantıları Katılımcılar Listesi</b>	<b>52</b>

## **ÇİZELGELER LİSTESİ**

### **Sayfa No**

Çizelge 1. Yıllar İtibariyle Türkiye Hayvan Varlığındaki Gelişmeler (Bin Baş)	7
Çizelge 2. Yıllar İtibariyle Kişi Başına Düşen Hayvan Sayısı	8
Çizelge 3. Yıllar İtibariyle Büyük ve Küçükbaş Hayvan Kesimi Et Üretimi	9
Çizelge 4. Yıllar İtibariyle Hayvansal Üretim Miktarı (Bin Ton)	9
Çizelge 5. Yıllar İtibariyle Hayvansal Üretim Miktarı Sabit İndeksi (1980=100)	10
Çizelge 6. Yıllar İtibariyle Ülkemizde Kişi Başı Hayvansal Gıda Tük. Miktarı (kg)	10

## ŞEKİLLER LİSTESİ

### Sayfa No

Şekil 1. Yıllar İtibariyle Türkiye Nüfus İndeksi

8

Şekil 2. Türkiye Çayır-Mer'a Alanlarındaki Değişimi

11

## ÖZET

Her alanda olduğu gibi hayvancılık sektörümüz de son 20 yılda çok büyük değişimler yaşamıştır. Kanatlı hayvan (özellikle tavukçuluk) sektörümüz 20 yılda Avrupa ile boy ölçüşebilecek seviye ve teknolojik gelişime sahip olurken, büyükbaş (sığırcılık) ve küçükbaş (koyun-keçi) hayvancılık sektörümüz 2002 yılı itibarıyla ciddi bir gerileme içine girmiştir. Ülkemiz büyük ve küçükbaş hayvan varlığı son 20 yılda büyük ölçüde azalmış; birim hayvan başına ürün miktarı ise hayvancılığı gelişmiş ülkelerle mukayese edilemeyecek düzeyde gerilerde kalmıştır. Ülke hayvancılığımızın son 20 yılda yaşadığı bu gerilemede, kaliteli hayvan ve yem kaynaklarından yoksun oluşu, salgın hastalıkların sürekli oluşu, sağlık korumanın yetersiz oluşu, çiftçilerimizin eğitimsiz ve örgütsüz oluşu ile hayvancılığın kalkındırılması amacıyla uygulamaya çalışılan düzenlemelerin, politik tercihlere bağlı olarak sık sık değişim içinde oluşunun payı büyüktür.

Mevcut rapor; (1) Türkiye’de hayvancılığın mevcut durumu, (2) geçmiş dönemlerdeki hayvancılık politikalarımızı gözden geçirdikten sonra (3) Türkiye’de hayvancılığın başlıca sorunlarının neler olduğunun ortaya konulması, (4) bu sorunların çözümüne yönelik kısa, orta ve uzun vadeli hedeflerin, stratejilerin neler olması gerektiğinin belirlenmesi, (5) bu hedef ve stratejilerin gerçekleştirilebilmesi için hangi araçların kullanılması gerektiğinin tespiti ve (6) ülkemizin **2023** yılı hayvancılık hedeflerinin netleştirilmesi amacıyla, konu ile ilgili tüm kesimlerin katıldığı ortamlarda tartışılarak hazırlanmıştır.

Bu kapsamda; üniversite, araştırma enstitüleri, yayım teşkilatları, özel sektör, sivil toplum kuruluşları temsilcileri ile üreticilerin katımları ile seri toplantılar gerçekleştirilmiştir. Bu toplantılar arasında iki çalıştay, iki seminer ve bir çok grup toplantıları yer almaktadır. Ortaya konulan sonuçlar, hayvancılık konusunda bir master planın oluşumu için temel niteliktedir.

Çalışma kapsamında, hayvancılık sektörünün sorunlarına yönelik stratejiler için kısa (**K**, 6 ay), orta (**O**, 3 yıl) ve uzun (**U**, 20 yıl) vadeli eylemler tanımlanmaya çalışılmış, hayvancılığımızda ulaşılması gereken düzey, 2023 yılı hedef alınarak özetlenmiştir.

Ülke hayvancılığımızın halen içinde bulunduğu olumsuz durumdan kurtulması ve tarım sektörü içinde hakkettiği seviye ulaşabilmesi için Tarım ve Köyişleri Bakanlığımızın hayvancılığımız için acil eylem planı oluşturması, ülke gerçeklerini dikkate alarak **siyasetüstü**, “**Milli Hayvancılık Politikası**” belirlemesi ve gerekli radikal değişimler için ise gereken siyasi kararlığı sergilemesi kaçınılmaz görünmektedir.

# 1. GİRİŞ

20. Yüzyılın ortalarından itibaren, ülkelerarası ekonomik, siyasal ve sosyal ilişkilerin giderek artması ve yüzyılın sonlarına doğru ideolojik bloklara dayalı kutuplaşmanın ortadan kalkması, 21. Yüzyılda yeni bir dünya düzenini ortaya çıkarmıştır. Bu yeni düzen, bölgesel ekonomik bütünleşmeler sonucu ortaya çıkan küreselleşmedir.

Küreselleşme süreci, İkinci Dünya Savaşı sonrasında, Amerika Birleşik Devletleri'nin öncülüğünde, Birleşmiş Milletler Örgütü, IMF, Dünya Bankası ve GATT (sonradan Dünya Ticaret Örgütü olarak değişti) gibi uluslararası ekonomik kuruluşlar meydana gelmesiyle başlamıştır. Bu kuruluşlar aracılığıyla dünyada ekonomik, sosyal ve politik açıdan yeni bir yapılanma gerçekleştirilmeye başlanmıştır.

Küreselleşmenin olumlu ve olumsuz tarafları ayrı bir tartışma konusudur. Ancak Türkiye açısından bu olgu bir veridir ve özellikle tarım politikalarının oluşumu açısından dikkate alınması gereken önemli bir ölçüttür.

Ülkemizde tarımsal istihdamın oranı %39 gibi oldukça yüksek bir düzeydedir. Bu oran ABD'de %2.8 ve AB'de %5.0'dır. Tarımın GSMH'daki payı ülkemizde %14 iken, ABD ve AB'de sırasıyla %1.7 ve %1.9 seviyelerindedir. İşletme genişliği ise ABD'de 180 ha ve AB'de 17.4 ha iken ülkemizde sadece 5.9 ha'dır. Tüm bu göstergeler ülkemiz açısından tarımın ne kadar önemli ve sorunlarının çözümünün de ne kadar zor olduğunu göstermektedir. Salt hayvancılık açısından bu verileri değerlendirdiğimizde ise, ülke hayvancılığımızın pek çok sorunlara sahip olmasının tesadüf olmadığı açıktır.

Gelişmiş ülkelerde tarımsal ekonominin lokomotifi olan hayvancılık, iki açıdan son derece önemlidir. Bunlardan birincisi çok düşük maliyetli istihdam yaratması, ikincisi ile kalitesiz veya insan beslenmesine uygun olmayan yem kaynaklarının kaliteli insan gıdasına dönüştürmesidir.

Hayvancılık sektörü, ülke ekonomisini geliştiren, birim yatırıma en yüksek katma değer oluşturan ve en düşük maliyetle istihdam imkanı sağlayan bir sektördür. Türkiye'de 1998 yılı itibariyle iktisadi aktif nüfus 22,2 milyondur. Mevcut işgücünün yaklaşık 20,8 milyonluk kısmı istihdam edilirken 1,4 milyon kişi işsiz durumdadır. Bu nedenle, ülkemizin en önemli sorunlarının başında işsizlik gelmektedir. Bugün itibariyle sanayide bir kişiye istihdam imkanı yaratabilmek için asgari 80 bin dolar yatırıma ihtiyaç duyulurken, hayvancılıkta bunun beşte biri kadar kaynak yeterli olmaktadır. Sanayi kesimi ile mukayese edildiğinde aynı miktar yatırım ile hayvancılıkta 5 kat daha fazla sayıda kişiye iş imkanı yaratılabilmektedir.

Hayvancılık, aynı zamanda yem bitkilerini yani bitkisel proteinleri, kalitesi yüksek hayvansal proteinlere dönüştürerek daha çok gelir eldesi sağlamaktadır. Hayvansal proteinler, içerdikleri amino asitlerden dolayı, insanın büyüme, gelişme ve sağlıklı kalabilmesinin yanı sıra beyin gücünün gelişmesi bakımından da önemlidir. Bitkisel proteinlerde bulunmayan 10 adet esansiyel amino asit, sadece hayvansal proteinlerde yeterli ve dengeli şekilde bulunmaktadır. Dengeli beslenmede bir insanın günde beher kg vücut ağırlığı için 1 gr protein tüketmesi ve bu proteinin de en az üçte birinin hayvansal ürünlerden sağlanması gerekmektedir. Bu ise günlük 35 gram hayvansal proteinin tüketilmesi demektir. Hayvansal besinlerdeki protein miktarı; ette %15-20, balıkta %19-24, yumurtada %12, sütte

%3-4, peynirde %15-25'dir. Bunun için süt, yumurta, beyaz et ve kırmızı etin günlük olarak düzenli tüketilmesi gerekir.

Gelişmiş ülkelere baktığımızda kişi başına günlük protein tüketimi 102 gram olup, bunun 70 gramı hayvansal kaynaklı proteinlerden oluşmaktadır. Ülkemizde yaklaşık 84 gram olan kişi başına protein tüketiminin ise ancak 17 gramı hayvansal kaynaklı proteinlerden karşılanmakta, yani ülkemizde tüketilen günlük protein miktarının %73'ü bitkisel gıdalardan sağlanmaktadır.

Bu dengesiz beslenmedeki en önemli pay, ülkemiz hayvansal gıda üretiminin yetersizliğidir. Her şeyden önce ülkemiz hayvan varlığında, dünyadaki ilerlemenin aksine önemli bir gerileme söz konusudur. Türkiye büyükbaş ve küçükbaş hayvan varlığı açısından, Avrupa'da ikinci ve dünyada altıncı sırada olmasına rağmen, hayvan sayısı gittikçe azalmaktadır. Büyükbaş ve küçükbaş hayvan varlığı Cumhuriyetin kuruluşundan itibaren yeterli olmasa da sürekli bir artış gösterirken, 1980 yılından sonra ani bir düşüş eğilimine girmiştir. 1980 yılı hayvan sayıları 100 olarak kabul edildiğinde 2000 yılında dünyada sığır sayısı 110.5'e yükselirken bu değer ülkemizde 67.7 olarak bulunmuştur. Yine diğer hayvan ırkları için dünyada ve AB'de genelde önemli bir artış eğilimi görülürken, ülkemizde belirgin gerilemeler dikkati çekmektedir.

Tavuk varlığımız ise diğer hayvan türlerinin aksine 1980 yılından sonra, gelişmiş ülkelerde olduğu gibi yükseliş eğilimine girmiştir. Çizelge 1'de görüldüğü gibi manda, koyun ve keçi varlıklarında önemli bir düşüş söz konusudur. Keçi sayısındaki düşme kamunun orman varlığının korunmasına yönelik çalışmalarına, koyun sayısındaki azalış, mer'a tahribatına ve manda sayısındaki düşme ise ekonomik nedenlere dayanmaktadır (Çizelge 1, Şekil 1).

Çizelge 1. Yıllar İtibariyle Türkiye Hayvan Varlığındaki Gelişmeler (Bin Baş)

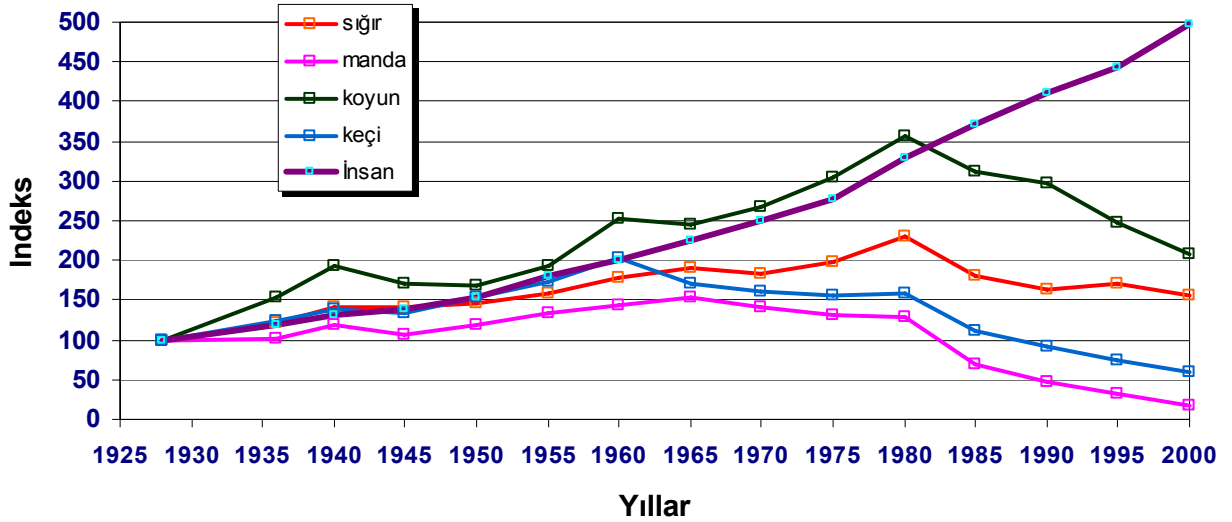
Yıllar	Sığır	Manda	Koyun	Keçi	Toplam	Tavuk
1928	6.934	795	13.632	12.106	33.467	-
1936	8.329	801	20.772	15.017	44.919	18.018
1940	9.759	947	26.272	16.896	53.874	19.757
1945	9.810	848	23.386	16.248	50.292	18.874
1950	10.123	948	23.082	18.464	52.617	20.544
1955	11.059	1.058	26.444	21.033	59.594	23.629
1960	12.435	1.140	34.463	24.633	72.671	28.821
1965	13.203	1.216	33.382	20.805	68.606	31.023
1970	12.756	1.117	36.471	19.483	69.827	34.289
1975	13.751	1.051	41.366	18.763	74.931	41.489
1980	15.894	1.031	48.630	19.043	84.598	61.450
1985	12.466	551	42.500	13.336	68.853	64.361
1990	11.377	371	40.553	10.977	63.278	102.262
1995	11.789	255	33.791	9.111	54.946	135.251
2000	10.765	146	28.492	7.201	46.604	258.168

Kaynak: DİE

Söz konusu dönemde hayvan varlığımızda meydana gelen bu olumsuz değişim, nüfustaki değişimle karşılaştırıldığında, durumun çok daha kötü olduğu ortaya çıkmaktadır. Çizelge 2'de görüldüğü gibi 2000 yılı itibariyle 67.804.000 olan nüfusumuz 1928 yılına göre yaklaşık 5 kat artış gösterirken aynı yıl itibariyle hayvan sayısı 1,39 kat artmıştır. Kişi başına düşen hayvan sayısı 1928 yılında 2,45 baş iken 2000 yılında 0,69 baş olarak azalma

göstermiştir. 1945 yılından 1980 yılına kadar nüfus %138 artarken, hayvan sayısında %68'lik bir artış gerçekleşmiş, 1980 sonrasında ise nüfusumuz %52 artarken, hayvan sayısında %45'lik bir azalma meydana gelmiştir. Nüfus artış oranıyla kıyaslandığında, 1980'e kadar yeterli olmasa da belirli bir artış gösteren hayvan varlığımız, 1980 yılı sonrası yaşanan terör, göç ve uygulanan yanlış hayvancılık politikaları nedeniyle artış eğilimini tamamen kaybederek hızlı bir düşüş eğilimine girmiştir.

Özetle, ülkemiz için 1928 yılı 100 kabul edildiğinde, 2000 yılında toplam hayvan sayısı 139'a yükselirken yine aynı dönemde nüfus artışı 497 olarak gerçekleşmiştir. Daha önemli bir gösterge olan kişi başına hayvan sayısı ise aynı dönemde 2.45'den 0.69'a gerilemiştir (Çizelge 2)



Şekil 1. Yıllar İtibariyle Türkiye Nüfus İndeksi

Çizelge 2. Yıllar İtibariyle Kişi Başına Düşen Hayvan Sayısı

Yıllar	Nüfus	Sabit İndeks (1928=100)	Hayvan Sayısı (Baş)	Sabit İndeks (1928=100)	Kişi Başına Hayvan Sayısı (Baş)
1928	13.648.270*	100	33.467.000	100	2,45
1936	16.158.018**	118	44.924.000	134	2,78
1940	17.820.950	131	53.874.000	161	3,02
1945	18.790.000	138	50.292.000	150	2,68
1950	20.947.000	153	52.617.000	157	2,51
1980	44.737.000	328	84.598.000	253	1,89
1985	50.664.000	371	68.853.000	206	1,36
1995	60.611.000	444	54.946.000	164	0,91
2000	67.804.000	497	46.604.000	139	0,69

Kaynak: DİE \* 1929 nüfus sayımı \*\* 1935 nüfus sayımı

1980 ile 2000 yılları arasında ülkemiz hayvan varlığı önemli miktarda azalırken, birim hayvan başına elde edilen verimin artışına bağlı olarak toplam hayvansal gıda üretimimizde ilerlemeler olmuştur. Bu dönemde, büyükbaş hayvan başına ortalama karkas ağırlığının %172, küçükbaş karkas ağırlığının %46 oranında arttığı (Çizelge 3), inek başına süt üretiminde ise %287 artış (1980'de 577 kg, 2000'de 1654 kg) görülmüştür. Diğer sağmal hayvanların süt verim düzeyleri düşmüş, inek sütünün toplam süt üretimindeki payı 1980 yılında %63 iken, 2000 yılında %90'a ulaşmıştır. %1985 yılı sonrasında büyükbaş karkas



ağırlığındaki önemli artışlar besicilik sektörünün genel üretim içerisinde önemli bir pay almasından, inek başına süt üretimindeki artış ise kültür ırkı ve melezi inek sayımızdaki artıştan kaynaklanmıştır.

Hayvan sayımızdaki düşmeye karşılık birim hayvan başına elde edilen verimin artmasıyla, ülkemizde toplam süt üretimi 1980 yılında 4.817 bin ton iken, son 20 yılda %109 oranında bir artış göstererek 2000 yılında 9.8 milyon tona ulaşmıştır. Aynı dönemde beyaz et ve yumurta üretiminde de sırasıyla %835 ve %195 oranlarında artış gerçekleşirken diğer tüm hayvansal ürünlerin azaldığı görülmektedir. Azalma yapağında %31, kıldı %70 ve tiftikte %93 oranında olmuştur (Çizelge 4).

Çizelge 3. Yıllar İtibariyle Büyük ve Küçükbaş Hayvan Kesimi Et Üretimi

Yıllar	Büyükbaş Et Üretimi			Küçükbaş Et Üretimi		
	Adet	Ton	Karkas Ağırlık (kg)	Adet	Ton	Karkas Ağırlık (kg)
1936	300.941	19.124	63,54	2.998.329	38.161	12,72
1940	455.678	30.830	67,65	3.515.999	48.375	13,18
1945	384.852	28.522	74,11	3.362.289	45.168	13,43
1950	466.649	36.023	77,2	3.858.109	52.457	13,60
1955	897.893	69.055	76,91	4.932.752	67.877	13,76
1960	1.027.186	73.942	71,99	6.100.703	87.583	14,36
1963	1.221.790	89.850	73,54	6.659.050	87.790	13,18
1965	1.265.390	89.230	70,52	6.438.900	87.790	13,63
1970	1.721.605	110.172	63,99	8.451.846	108.069	12,79
1975	2.083.040	127.915	61,41	9.343.265	119.120	12,75
1980	1.917.910	119.350	<b>62,23</b>	6.766.120	84.645	<b>12,51</b>
1985	2.217.241	267.661	120,72	9.302.620	142.945	15,37
1990	2.372.247	327.974	138,25	9.885.517	148.345	15,01
1995	1.859.080	298.545	160,59	6.336.290	116.240	18,35
2000	2.125.101	358.683	<b>168,78</b>	7.277.022	132.532	<b>18,21</b>

Kaynak: DİE

Çizelge 4. Yıllar İtibariyle Hayvansal Ürün Üretim Miktarı (Bin Ton)

Yıllar	Süt	Kırmızı Et	Piliç Eti	Yumurta	Yapağı	Kıl	Tiftik
1980	4.817.270	203.995	68.785	265.693	62.310	8.960	6.085
1985	5.472.345	410.606	135.283	338.586	68.000	4.461	2.271
1990	9.670.123	476.319	288.942	446.521	60.559	4.070	1.495
1995	9.617.415	414.795	282.064	595.583	50.775	3.400	800
1996	10.601.550	415.390	420.482	567.659	49.847	3.310	795
1997	10.761.000	516.893	471.415	701.182	45.632	3.071	690
1998	9.970.531	532.190	486.682	836.504	44.368	2.981	608
1999	10.082.010	511.057	596.854	817.221	45.665	2.887	571
2000	10.076.526	491.223	643.436	783.498	43.139	2.697	421

Kaynak: DİE

Çizelge 5. Yıllar İtibariyle Hayvansal Üretim Miktarı Sabit İndeksi (1980=100)

Yıllar	Süt	Kırmızı Et	Piliç Eti	Yumurta	Yapağı	Kıl	Tiftik
1980	100	100	100	100	100	100	100
1985	114	201	197	127	109	50	37
1990	201	233	420	168	97	45	25
1995	200	203	410	224	81	38	13
1996	220	204	611	214	80	37	13
1997	223	253	685	264	73	34	11
1998	207	261	708	315	71	33	10
1999	209	251	868	308	73	32	9
2000	209	241	935	295	69	30	7

Özetle, 1980 ile 2000 yılları arasında süt üretimi 2.09, kırmızı et üretimi 2.41, piliç eti üretimi 9.35 ve yumurta üretimi ise 2.95 kat artış göstermiş, yapağı, kıl ve tiftik üretim miktarlarında ise önemli düzeyde azalmalar olmuştur (Çizelge 5).

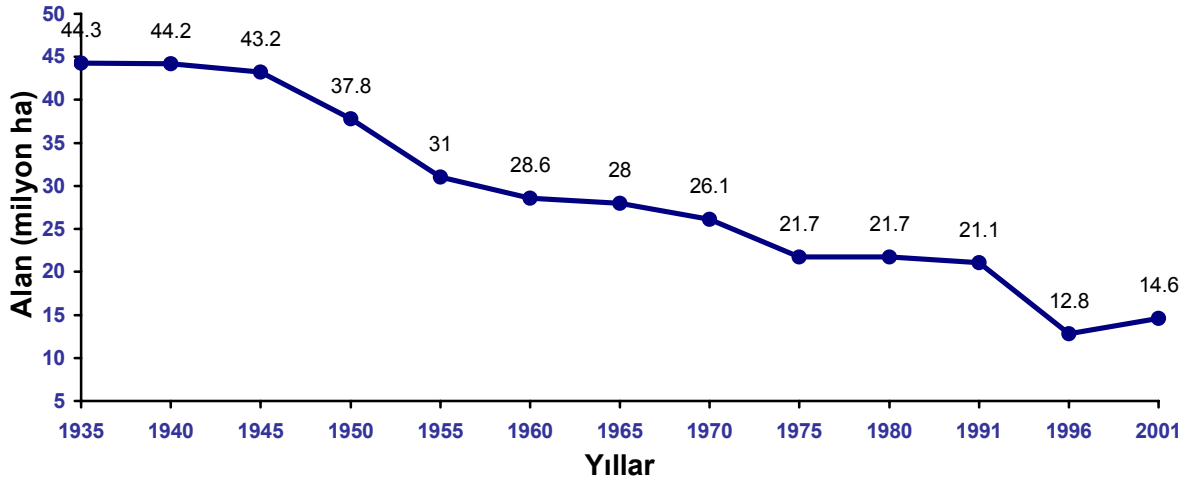
1980-2000 yılları arasında hayvansal gıda üretiminde sağlanan bu artışlar, kişi başı hayvansal gıda tüketim değerlerimizi önemli düzeyde etkilememiştir. İnsan ve hayvan nüfusumuzdaki değişimi ile birim hayvan başına verim eldesindeki ilerlemeler dikkate alındığında, 2000 yılı itibarıyla kişi başına hayvansal gıda tüketim düzeyimizin, gelişmiş ülkelere göre çok aşağılarda olduğunu görmekteyiz (Çizelge 6).

Çizelge 6. Yıllar İtibariyle Ülkemizde Kişi Başı Hayvansal Gıda Tüketim Miktarı (kg)

Yıllar	Nüfus	Süt	Kırmızı Et	Piliç Eti	Yumurta
1980	44.737.000	107,68	4,56	1,54	5,94
1985	50.664.000	108,01	8,10	2,67	6,68
1990	60.611.000	159,54	7,86	4,77	7,37
1995	61.762.609	155,72	6,72	4,57	9,64
1996	62.936.099	168,45	6,60	6,68	9,02
1997	64.131.884	167,79	8,06	7,35	10,93
1998	65.350.390	152,57	8,14	7,45	12,80
1999	66.592.048	151,40	7,67	8,96	12,27
<b>2000</b>	<b>67.804.000</b>	<b>148,61</b>	<b>7,24</b>	<b>9,49</b>	<b>11,56</b>
<b>2000</b>	<b>A.B.</b>	<b>241.1</b>	<b>70.3</b>	<b>20.7</b>	<b>8.1</b>
<b>2000</b>	<b>A.B.D.</b>	<b>258.4</b>	<b>74.6</b>	<b>47.6</b>	<b>14.6</b>

Kaynak: DIE, FAO

1991 yılı tarım sayımına göre ülkemizde 4.068.400 tarımsal işletme bulunmaktadır. Bunun %3,6'sı sadece hayvancılık işletmesidir. Bunun da kendi içerisinde dağılımına baktığımızda, büyükbaş işletmelerinin %72'sinde 1-4 baş, %21'inde 5-9 baş, küçükbaş hayvancılık işletmelerinin ise %31'inin 21 baş altında hayvan mevcudu bulunduğu görülmektedir.



Şekil 2. Türkiye Çayır-Mer'a Alanlarındaki Değişimi

Öte yandan Türkiye'nin toplam 78 milyon hektar olan kullanılabilir alanının yaklaşık 28 milyon hektarı tarım alanı, 20 milyon hektarı orman arazisi, 14.6 milyon hektarı ise daimi çayır-mer'a niteliğindedir. 1930'lu yıllardan itibaren sürekli, gerileyen çayır-mer'a alanlarımız, hayvancılığımızın neden gerilediğinin de bir göstergesi niteliğindedir (Şekil 2).

Ülkemiz; tarımda çalışan 12 milyon aktif nüfusa karşılık barındırdığı yaklaşık 11 milyon büyükbaş, 35 milyon küçükbaş ve 260 milyon kümes hayvanıyla tarımsal üretim için büyük bir kaynak potansiyeline sahiptir.

Ülkemizde, Cumhuriyet sonrasında devlet bu sektörün gelişimini sağlamak ve daha verimli çalışmasını temin etmek amacıyla bir takım destekleme politikaları uygulamıştır. Ancak, tarım politikalarının çoğu zaman amacına uygun bir şekilde uygulanamaması, süreklilik arz etmemesi ve desteklemelerin bazen yeterli seviyede olmaması bu politikaların etkinliğini azaltmıştır. Ayrıca uzun dönemli yapısal politikalar yerine, kısa dönemli destekleme politikalarının ön plana çıkması, bununla ilgili problemlerin gerçek anlamda çözümünü engellemiştir.

Bu raporun hazırlanmasındaki başlıca amaçlar; (1) geçmiş dönemlerdeki hayvancılık politikalarımızı gözden geçirdikten sonra (2) Türkiye'de hayvancılığın başlıca sorunlarının neler olduğunun ortaya konulması, (3) bu sorunların çözümüne yönelik kısa, orta ve uzun vadeli hedeflerin, stratejilerin neler olması gerektiğinin belirlenmesi, (4) bu hedef ve stratejilerin gerçekleştirilebilmesi için hangi araçların kullanılması gerektiğinin tespiti ve (5) ülkemizin **2023** yılı hayvancılık hedeflerinin netleştirilmesidir.

Bu raporun önemli bir özelliği de, konu ile ilgili tüm kesimlerin katıldığı ortamlarda tartışılarak hazırlanmış olmasıdır. Bu kapsamda; üniversite, araştırma enstitüleri, yayım teşkilatları, özel sektör, sivil toplum kuruluşları temsilcileri ile üreticilerin katımları ile seri toplantılar gerçekleştirilmiştir. Bu toplantılar arasında iki çalıştay, iki seminer ve bir çok grup toplantıları ile amaca özel bir panel (Çukurova Zootekni Günleri'2003) yer almaktadır. Ortaya konulan sonuçlar, hayvancılık konusunda bir master planın oluşumu için temel niteliktedir.

## 2. TÜRKİYE'DE HAYVANCILIK POLİTİKALARI

Tarım sektörü, sosyal, ekonomik ve stratejik nedenlerle dünyanın her tarafında desteklenen önemli bir sektördür. Ülkemizde tarımsal destekleme miktarı, gelişmiş ülkelerle kıyaslandığında oldukça yetersiz kalmakta ve giderek de azalmaktadır. Üretici başına ABD'de 20 bin \$, AB'de 8 bin \$ olan tarımsal destekleme miktarı, ülkemizde sadece 230 \$'dır (OECD, 2003). Bu uçurum önemli ölçüde bizdeki tarımsal nüfusun fazlalığından kaynaklanmaktadır. Ancak birim alana değerler dikkate alındığında da destekleme miktarımız oldukça gerilerde kalmaktadır. Hektar başına destekleme miktarı ABD'de 94 \$, AB'de 504 \$ ve ülkemizde ise 36 \$ düzeyindedir. ABD'de son çıkarılan Tarım Kanunu, gelecek beş yıl için bu ülkede verilecek tarımsal destek miktarını 30 milyar \$ artırmaktadır (Öğüt, 2002). O halde tarımın kendine özgü yapısından dolayı, sadece ekonomik açıdan değerlendirmeler yapmak ve sosyal ve stratejik boyutu gözardı etmek doğru bir yaklaşım değildir.

Ülkemizde hayvancılığa verilen destek miktarları da ABD ve AB'nin gerisindedir. Örneğin, sütte üretici yardım değeri AB'de %58, ABD'de %50 ve ülkemizde ise %42'dir. Bu oran, sığır etinde sırasıyla %60, %4 ve %47; koyun etinde ise %54, %16 ve %10 düzeyindedir.

2002 Tarım Yasası hükümlerine göre ABD'de süt destekleme politikası fiyat desteği ve Federal Süt Pazarlama Bölgeleri Uygulaması şeklinde iki araç kullanılarak yürütülecektir. Fiyat desteği, sütte minimum alım fiyatları uygulaması önceki tarım kanunları döneminde başlatılmıştır. Federal Hükümet, piyasadan peynir, süttozu ve tereyağı gibi ürünlerde müdahale alımları yaparak süt alım fiyatlarının düşmesini önlemektedir. Alınan ürünler, bilahare süt ve mamulleri ihracatı yoluyla pazarlanmaktadır. 2002 tarım Yasası, bu destekleme aracının uygulamada kalmasını öngörmüş ve süt müdahale alım fiyatını, % 3,67 yağ oranındaki sütler için, 20 Cent/lit olarak belirlemiştir. 1999, 2000 ve 2001 yıllarında süt fiyatlarındaki anormal düşüşler sonucunda federal hükümet yıllık bütçe yasaları çerçevesinde süt üreticilerinin gelir kayıplarını önlemek amacıyla, bazı doğrudan yardım programlarını da uygulamaya koymuştur. Bu yardımlar 1999 yılında 200 milyon, 2000 yılında 125 milyon ve 2001 yılında 473 milyon USD düzeylerinde gerçekleşmiştir (Öğüt, 2002).

Tüm bu değerler, küreselleşmeyi ve ticaretin liberalleşmesini savunan ve bunu az gelişmiş ve gelişmekte olan ülkelere dayatan ülkelerin kendilerinin tam tersi uygulama yaptıkları göstermektedir.

Hayvancılık sektörü; ülkemizde ulusal beslenmenin yanında, ihracatın artırılması, sanayiye hammadde sağlanması, bölgeler ve sektörler arası dengeli kalkınmanın istikrar içinde başarılması, kırsal alanda gizli işsizliğin önlenmesi ve sanayi ve hizmetler sektörlerinde yeni istihdam imkanlarının yaratılması vb. gibi önemli bir çok sosyo-ekonomik fonksiyonlar üstlenmiştir.

Günümüze kadar hayvancılık alanında ülkemizde bir çok farklı politikalar uygulanmıştır. Politikaların uygulanmasında bir çok kurum görev üstlenmiştir. Bunlar arasında Türkiye Süt Endüstrisi Kurumu (TSEK) başta gelmektedir. TSEK, 1963-1995 yılları arasında sektörün modernleşmesi, üreticilerin teşkilatlanması ve süt ve ürünleri piyasasının düzenlenmesi amacıyla faaliyette bulunmuştur. Yem Sanayii Türk A.Ş., karma yem

üretiminde önderlik etmek, üreticiye kaliteli ve uygun fiyatla yem temin etmek için kurulan ve 1956-1995 döneminde faaliyet gösteren bir başka kurumdur (Yavuz ve ark., 2000).

Özellikle 1980 sonrası uygulanan politikalarla tarım sektörüne sağlanan destekler en aza indirilmiş, tarımdan diğer sektörler sürekli kaynak akışı sağlanmıştır. 24 Ocak 1980 ekonomik istikrar tedbirleri ile hayvansal ürünlerden devlet desteğinin çekilmesi, hayvansal üretimi ve üreticileri özellikle psikolojik yönden son derece olumsuz etkilemiştir. Bunun sonucu olarak tarım sektöründe ve özellikle de hayvancılık sektöründe ciddi tıkanıklıklar baş göstermeye başlamıştır. Hayvancılık sektöründe uygulamaya konulan 24 Ocak politikaları zamanla hayvansal üretimde caydırıcı bir etken olmuştur. Üretimin azalması sonucu hayvansal ürün ithali artma eğilimine girmiştir. Bu politika çerçevesinde hayvan üreticisi, besicisi ve yetiştiricisine verilen destekler de en aza indirilmiştir (Aral ve Cevger, 2000).

Öte yandan, Et ve Balık Kurumu, Süt Endüstrisi Kurumu ve Yem Sanayii Türk A.Ş.'nin kuruluş amaçlarındaki sosyo-ekonomik boyut dikkate alınmadan ve daha da önemlisi sağlıklı bir serbest piyasa ortamını sağlayacak altyapı yatırımları ve düzenlemeleri yapılmadan, kısmen ya da tamamen özelleştirilmiştir.

Üreticilerin örgütlenme modellerinde yapılan yanlışlıklar hayvancılığa önemli darbeler indirmiştir. Örgütlenmede başarısızlığının en büyük nedeni üretimde uzmanlaşmanın gözönüne alınmamasıdır. Ürün bazında üretici birlikleri yerine, kırsal alanda yaşayan, farklı amaçları, farklı çıkarları olan üreticilerin biraraya getirilme çabaları olumsuz sonuçlanmıştır.

1985 yılında yem fiyatının %20-25'i oranında ve 1988'de ise kg başına 40 TL yem sübvansiyonu uygulanmıştır. 1996 yılına kadar bir dizi kaba yem üretim teşviği sağlanmıştır. 1987-1992 yılları arasında hayvancılıkta kullanılan ilaçların bedellerinin %30'u desteklenmiştir. Salgın hastalıklara karşı mücedelede sürekli devlet desteği sağlanmıştır. Özellikle 1990'lı yıllarda ucuz kredi teşvikleri hayvancılığın gelişimine katkıda bulunmuştur.

1987-1996 yılları arasında damızlık süt ineği desteği verilmiştir. 1993 yılında sıfır faizli ve 1995 yılında ise %20 faizli kredi desteği sağlanmıştır.

28 Şubat 1998 yılında Mera Kanunu'nun çıkartılması önemli bir gelişmedir. Bu kanun, ülkemizde çayır ve mer'a alanlarının ıslahı ve geliştirilmesi ve kullanımının düzenlenmesi bağlamında umut vermektedir.

Günümüzde hayvancılığa uygulanan politikalar sadece teşvik ve destekleme politikaları olarak ortaya çıkmaktadır. Bunları da, iç destek araçları ve dışa karşı koruma şeklinde başlıca iki ana grupta toplanmak mümkündür. İç destekler ise girdi destekleri, teşvik primleri ve yatırım teşvikleri olarak sınıflandırılabilir.

Girdi desteği içerisinde yem bitkileri desteği önemi bir yer tutmaktadır. Yem bitkileri üretimi yapan üreticilere tohum desteğinin yanısıra tek yıllık yem bitkileri için üretim maliyetinin %20'si, çok yıllık yem bitkileri için ise üretim maliyetinin %30'u destek olarak sağlanmaktadır. Hayvan sağlığı kapsamında ilaç desteği sürmektedir. Hayvancılık alet-ekipmanları satın alımında devlet bir miktar destek sağlamaktadır. Ayrıca damızlık hayvan alımında hayvan başına 2003 yılı için 180 milyon TL, pedigri ile 360 milyon TL destek sağlanmaktadır. Yapay tohumlamada da devlet desteği vardır. Yapay tohumlama daha çok özel sektör tarafından yapılmakta ve tohumlanan hayvan başına devlet tarafından özel sektöre ödeme yapılmaktadır.

Ürün bazında ise süt teşvik primi uygulanmaktadır. Buna göre, 2003 yılı için satılan sütün kilogramı başına 20.000 TL, soykütüğüne kayıtlı hayvanlarda ise 40.000 TL teşvik primi verilmektedir.

Hayvancılık yatırım projelerine de belirli ölçüde destekler verilmektedir.

Dışa karşı koruma önlemleri, ülkemiz hayvancılığının gelişimi açısından önemli bir yere sahiptir. Bu önlemler, gümrük vergisi ve ithalat yasakları ve kontrolleri şeklinde ifade edilebilir.

Dünya Ticaret Örgütü Tarım Anlaşmalarının etkileri ve Türkiye'nin yükümlülükleri dikkate alındığında; iç tüketimin en az %3-5'i kadar ithalat yapma zorunluluğu kuralı Türkiye'ye ek ithalat artışı getirmeyecektir. Et ve süt ürünlerinde oldukça önemli miktarda ithalat yapan Türkiye, bu açıdan herhangi bir sıkıntı yaşamamaktadır (DPT, 2000).

Geçmiş zaman diliminde yapılan tüm teşvik ve destekler maalesef hayvancılığımızın istenen düzeyde gelişme göstermesi için yeterli olamamış, günümüzde sağlanan teşvik ve destekler ise içinde bulunduğumuz ekonomik krizin gölgesi altında çiftçilerimizi mağduriyetten kurtaracak düzeye ulaşamamıştır.

Ülke hayvancılığımızın geliştirilmesi, insanlarımızın dengeli ve sağlıklı beslenmesi için çağımıza ve ülkemiz gerçeklerine uygun modern hayvancılık politikalarının belirlenmesi oldukça önemlidir.

### 3. HAYVANCILIĞIMIZIN SORUNLARI VE ÇÖZÜM YOLLARI

T.C. 1982 Anayasa'sında (Madde 45)<sup>1</sup> güvence altına alınmasına ve tüm 5 yıllık kalkınma planlarında gereken önemin verileceğinin belirtilmesine rağmen, hayvancılığımızın genel ekonomi içindeki ve insanlarımızın beslenmesindeki payı, gelişmiş ülkelere göre oldukça gerilerde kalmış ve özellikle son 20 yılda sayısal manada büyük kayıplar yaşamıştır.

Özellikle son 20 yılda yaşanan bu gerilemede, ülkemizin kaliteli hayvan ve yem kaynaklarından yoksun oluşu, salgın hastalıkların sürekli oluşu, sağlık korumanın yetersiz oluşu, çiftçilerimizin eğitimsiz ve örgütsüz oluşu ile hayvancılığın kalkındırılması amacıyla uygulamaya çalışılan düzenlemelerin, politik tercihlere bağlı olarak sık sık değişim içinde oluşunun payı büyüktür.

Ülke hayvancılığımızın bu vahim durumdan kurtulması ve tarım sektörü ve genel ekonomi içinde hakkettiği seviye ulaşabilmesi için Tarım ve Köyişleri Bakanlığımızın ülke gerçeklerini dikkate alarak milli hayvancılık politikası belirlemesi ve hayvancılığımız için kısa (**K**, 6 ay), orta (**O**, 3 yıl) ve uzun (**U**, 20 yıl, 2023 yılı) vadeli eylem planları oluşturması gerekmektedir. Söz konusu politika belirlenirken hayvancılıkla ilgili tüm sektörlerin görüş ve katkılarına önem verilmeli, belirlenecek hayvancılık politikasının gereği olan radikal değişimler için yıllardır özlemi duyulan “**siyasetüstü**” yaklaşım temeline dayalı **siyasi kararlılık** sergilenmelidir.

Ülkemiz hayvancılığının sorunları, bu sorunların çözümüne yönelik stratejiler ile bu stratejileri eyleme dönüştürecek araçlar aşağıda başlıklar halinde sunulmuştur. Bu başlıklar dikkate alınarak hazırlanacak eylem planı, hayvancılıkla uğraşan çiftçilerimizin sorunlarının çözümüne ve ülke hayvancılığının kalkınmasına büyük katkılar sağlayacaktır.

#### 3.1. HAYVAN KAYNAĞI

Hayvansal üretimde verimi belirleyen 2 temel unsurdan birisi hayvanların genetik değeri, diğeri ise hayvanın içinde bulunduğu çevredir. Yüksek verime ulaşmak için hayvanların genetik olarak yüksek verim düzeyine sahip olması yanında, hayvanın sahip olduğu genetik potansiyelin verime dönüşmesine imkan sağlayacak özellikte çevreye de sahip olunması gerekir. Özetle, hayvancılıkta verimi artırmak için yüksek verimli hayvanların uygun çevre koşullarında barındırılması gerekir. Ülkemizde her iki unsur açısından da sorun yaşanmaktadır.

##### Mevcut Durum ve Sorunlar

1. Ülkemiz büyükbaş hayvan varlığı, genetik değer açısından yetersizdir. Ülkemiz sığır varlığının sadece %15'i yurt dışı orijinli yüksek verimli kültür ırkı (Siyah-Alaca, Esmer vb.), %43'ü yerli (Yerli Kara, Doğu Anadolu Kırmızısı, Güney Kırmızı vb.), geri kalan %42'i ise kültür ve yerli melezedir.

<sup>1</sup> Madde 45: “Devlet, tarım arazileri ile çayır meraların amaç dışı kullanılmasını ve tahribatını önlemek, tarımsal üretim planlaması ilkelerine uygun olarak bitkisel ve hayvansal üretimi artırmak amacıyla tarım ve hayvancılıkla uğraşanların işletme araç ve gereçlerinin ve diğer girdilerinin sağlanmasını kolaylaştırır. Devlet, bitkisel ve hayvansal ürünlerin değerlendirilmesi ve gerçek değerlerinin üreticinin eline geçmesi için gereken tedbirleri alır”

2. 1928 yılında yasal düzenlemesi yapılarak başlatılan ıslah çalışmaları halen devam etmektedir. Batı ülkelerinde 40-50 yılda tamamlanan bu çalışmalar, ülkemizde 75 yılda %35 seviyesine dahi gelememiştir.
3. Halen uygulanan şekliyle yapay tohumlama çalışmalarından istenen düzeyde başarı sağlanamamaktadır. Çiftçi yapay tohumlamadan çekinir hale gelmiş, bu konuda tarım teşkilatına güveni kalmamıştır.
4. Hayvan ithalinden beklenen fayda sağlanamamıştır. Özellikle sığırcılığımızın geliştirilmesi amacıyla geçmiş yıllarda damızlık materyal (gebe düve) yurt dışından getirilmiş (1987-1999 yılları arasında toplan 342.608 baş damızlık sığır); ancak gelen hayvanların damızlık değerlerinin düşük, bu hayvanları devlet kredisi ile satın alan çiftçilerimizin eğitimsizliği nedeniyle bu hayvanların uygun besleme ve bakım koşullarında tutulamaması, başarıyı önlemiştir.
5. Kaliteli damızlık hayvan ülkemiz koşullarında yeterli düzeyde üretilmemektedir. Bu amaca yönelik üretim yapan işletme sayısı çok azdır. Damızlık üretimi örgütlü şekilde yapılamamaktadır.
6. Damızlık hayvanların fiyatları zaman zaman kasaplık değerlerine yakın olmakta, damızlık ihalelerinde fiyatlar çok düşük tutulmakta, fiyat düşüklüğü nedeniyle damızlık hayvanların et amaçlı kesilmeleri önlenememekte, yüksek damızlık değere sahip hayvanlar zorunlu sigorta kapsamı dışında tutulmaktadır.
7. Damızlık hayvan borsası kurulamamıştır, damızlı hayvan için taban fiyat yoktur.
8. Bakanlık tarafından damızlık satın alınmasında kullanılan günümüz ihale yöntemi (en düşük fiyat teklifi), kaliteli damızlık materyalin aleyhine çalışır hale gelmiştir.
9. Damızlık hayvana ait bazı bilgiler değiştirilebilmektedir. Bu bağlamda ergin olmayan damızlık düvelerin rant amaçlı gebe bırakılarak sanki kaliteli damızlık gibi değerlendirilmesi giderek yaygınlaşmaktadır.

## **Çözümeye Yönelik Stratejiler ve Araçlar**

1. Kaliteli damızlık üretimi için bu amaca yönelik yetiştirici birliklerini teşvik edici ve güçlendirici önlemler alınmalıdır.
  - Sertifikalı damızlık üretimi sadece birlik üyeleri tarafından yapılmalıdır (**K**).
  - Birlik üyelerine ürettikleri damızlık materyal için prim ödenmelidir (**K**).
  - Damızlık hayvan üretimi için verilecek destek ve krediler sadece birlik üyelerine kullanılmalıdır (**K**).
  - Devlet kredisi veya desteği ile dağıtılacak veya devlet aracılığıyla satılacak damızlık materyal, sadece eğitim almış sertifikalı birlik üyelerine tahsis edilmelidir (**K**).
2. Kaliteli damızlık üretimi için ihtiyaç duyulan bilimsel, teknolojik ve biyoteknolojik çalışmalar öncelikle desteklenmeli, ülke çapında yaygınlaştırmalı, bu amaçla Tarım ve Köy İşleri Bakanlığının ilgili kuruluşları ile Üniversiteler ve Damızlık Yetiştirici Birlikleri arasında ortak çalışmalara önem verilmelidir.



- Halen Damızlık Sığır yetiştiricileri merkez birliği tarafından yürütülen Döl Kontrolü çalışmaları fiziki alt yapı, teknik eleman ve maddi kaynak açısından desteklenmeli, kapsamı genişletilmelidir (**K**).
- Halen Ç.Ü. Ziraat Fak. Zootekn Bölümü ve Çukurova Tarımsal Araştırma Enstitüsü işbirliği ile yürütülmekte olan damızlık geliştirmeye yönelik MOET tekniğine dayalı projenin (Anadolu Alacası Geliştirme Projesi) sürekliliği sağlanmalı ve yurt çapında yaygınlaştırma çalışmaları başlatılmalıdır (**K**).
- Bu çalışmalar için gereksinim duyulan kalifiye eleman ülkemizde mevcuttur; ancak etkili şekilde kullanılamamaktadır. Bu projelerde görev alan kamu görevlilerinin projede çalışma sürekliliği sağlanmalı ve bu çalışmalardaki başarı için ödül sistemi getirilmelidir (**K**).
- Kaliteli damızlık üretimine yönelik benzer çalışmalar, önemli koyun ve keçi ırklarımız üzerinde de en kısa sürede başlatılmalı (**K**) ve sürdürülmelidir (**O-U**).

3. Yıllardır uygulandığı halde bir türlü istenen düzeyde başarı sağlanamayan yapay tohumlama uygulamalarındaki başarı artırılmalıdır.

- Yapay tohumlamada kullanılan semenlerin kalite denetimleri sağlanmalı, denetim ve uygulamada uzman kişiler kullanılmalıdır.
- Sahada yapay tohumlama yapan elemanlar özel statüde sözleşmeli çalıştırılmalı, başarısı “**buzacı primi**” ile ödüllendirilmeli, yılda aldığı ödül sayısına göre iş akti düzenlenmelidir (**K**).
- Yapay tohumlama, birlikler kontrolünde özellikle kızgınlığın senkronize edildiği damızlık sürülerde uygulanmalı, yapay tohumlamanın uygulandığı işletmelerde tosun–boğa barındırılmasına asla izin verilmemelidir (**K**).
- Yapay tohumlama çalışmalarında gen kaynaklarının korunması konusu da dikkate alınmalı, kontrolsüz yapılmamalıdır (**K**).
- Yapay tohumlama uygulamaları makul bir zaman içinde Tarım teşkilatının görevi olmaktan çıkarılarak damızlık yetiştirici birliklerine veya tamamen özel sektöre devredilmelidir (**O**).
- Devir işlemi gerçekleşene kadar tarım teşkilatı ile yetiştirici birlikleri koordineli çalışmalı, tohumlamadan beklenen başarının sağlanabilmesi için yetiştirici birlikleri ile işbirliği yapılmalıdır (**K**).

4. Ülkemizin çok acil ihtiyacı olan belli sayıdaki yüksek kaliteli damızlık gereksiniminin karşılanmasında dış kaynak kullanılabilir.

- Çok sınırlı da olsa damızlık materyal KKTC’den temin edilebilir. Çok yüksek damızlık değere sahip Siyah-Alaca sığır, Kilis keçisi ve Sakız koyunlarının devlet ve özel sektörce yetiştiriciliğinin yapıldığı KKTC ile Anavatan Türkiye arasında yüksek kalitede damızlık hayvan temini konusunda işbirliği yapılabilir (**K**).
- Damızlık materyal seçiminde özel eğitilmiş elemanlara görev verilmelidir (**K**).

- Damızlık ithali yapılacaksa mutlaka Tarım ve Köyşleri Bakanlığının ve ilgili yetiştirici birliklerinin kontrolünde özel sektör tarafından yapılmalıdır (**K**).
5. İnternet ortamında çalışabilen, Türkiye'nin her tarafından ulaşılabilen alıcı ve satıcının aracısız işlem yapabileceği Merkez Birlik kontrolünde "Damızlık Hayvan Borsası" oluşturulmalıdır.
  6. Damızlık hayvan fiyatı belirlenirken hayvanların damızlık değerlerini de parasal olarak ortaya koyucu nitelikte fiyat güvencesine yönelik önlemler alınmalı, yüksek damızlık değere sahip hayvanlar için sigorta zorunluluğu getirilmelidir.
    - Hayvanlara ait damızlık değerini, hayvanın verimi, yaşı vb. kriterler dikkate alınarak parasal olarak damızlık yetiştirici birliklerince hesaplanması sağlanmalı ve bu yönde standart uygulama başlatılmalıdır (**K**).
    - Damızlık hayvan alım-satımı ile ilgili tüm ihalelerde "et değeri+damızlık değeri" ilkesi uygulanmalı, damızlık hayvan için ülke çapında taban fiyat belirlenmelidir (**K**).
    - Örgütlerle T.C. Ziraat Bankası-Başak Sigorta arasında yapılacak anlaşma ile teşvik ve destek kapsamında çiftçilere verilen damızlıklardan başlanmak ve daha sonra tüm damızlık hayvanlar için uygulanmak üzere zorunlu damızlık sigorta sistemi kurulmalıdır (**K**).

### 3.2. YEM KAYNAĞI

Hayvancılık işletmelerinin en büyük gideri yemdir. Kaliteli hayvanlardan arzu edilen verimin alınabilmesi için mutlaka rasyonel besleme uygulanması gerekmektedir. Kaliteli kaba yem (selüloz içeriği yüksek, geviş getiren hayvanların tüketmesi zorunlu olan her türlü yeşil ot, kuru ot, silaj, saman, pancar yaprağı, posa vb) ve karma yem (yem fabrikalarının veya işletme koşullarında arpa, buğday, mısır, yağlı tohum küspeleri, kepek vb. yem kaynakları ile vitamin ve mineral premikslerinin belirli oranlarda karışımı ile hazırlanan) kaynaklarının kullanılması, hayvana ait çevrenin iyileştirilmesi açısından verimli hayvancılığın önkoşullarından biridir. Ancak ülkemiz hayvancılığı bu konuda da büyük sorunlar yaşamaktadır.

#### Mevcut Durum ve Sorunlar

1. Ülkemiz insanların 1/3'ü, ülkemiz hayvanlarının ise 2/3'ü açlık sınırında yaşamaktadır.
2. Kaliteli kaba yem (açık %60) ve karma yem (açık %65) yeterli düzeyde kullanılamamaktadır.

<b>11 milyon BBHB için 50 milyon ton kaliteli kaba yeme gereksinim vardır.</b>			
Üretilen:			
Çayır-meradan	10 milyon ton	Gereksinim	50 milyon ton
Yem bitkisi ekiminden	6 milyon ton	Üretim	<u>40 milyon ton</u>
Silajdan	4 milyon ton	Açık	10 milyon ton
Sap-samandan	<u>20 milyon ton</u>		
<b>TOPLAM</b>	<b>40 milyon ton</b>	<b>Gerçek Açık</b>	<b>30 milyon ton</b>

3. Hayvancılığı gelişmiş ülkelerde hayvan altlığı olarak kullanılırken ülkemizde maalesef temel kaba yem materyali olarak kullanılan samanın teknolojik ve biyoteknolojik olarak işlenerek yem değerinin yükseltilmesi çalışmaları dahi bir türlü uygulamaya aktarılamamıştır. Ülkemiz hayvancılığının temel yem maddesinin saman olduğu düşünülürse, arzulanın üretim rakamlarına neden ulaşamadığı, süt verimi yüksek sığırlarımızın neden kısa sürede elden çıkarıldığı ve bir ineğin en az 7-8 yıl sağılması gerekirken 1-2 yılda kasaba teslim edildiği anlaşılabilir.
4. 1935-2000 yılları arasında 44 milyon hektardan 12,8 milyon hektara düşen, 2001 yılında ise 14.6 milyon hektar olarak belirlenen çayır-mera alanları zamansız, düzensiz ve aşırı otlatma nedeniyle yetersiz durumdadır. Bu alanların acilen ıslaha ihtiyacı vardır. Yeni mera kanunu bu konuda umut vermekte; mera alanlarının ıslahı ve yeni mera alanlarının kurulmasına katkı sağlayıcı nitelikte görünmektedir.
5. Hayvancılığın temel yem materyali olması gereken kaliteli kaba yemlerin yetiştiriciliği ve silaj yapımı yıllardır yaygınlaştırılmamıştır. Hayvancılığı ileri ülkelerde yem bitkileri ekim alanlarının toplam ekilebilir alan içindeki payı %10 iken ülkemizde bu oran %3.2-3.5'tir.
6. Yüksek verimli hayvanların beslenmesinde tartışılmaz önemi olan karma yem, kalitesinin düşük, fiyatının yüksek olması, buna mukabil çiftçinin süt ve etten kazancının çok sınırlı olması ve besleme konusundaki eğitimsizliği nedeniyle ülkemizde istenilen düzeyde kullanılmamaktadır. Buna bağlı olarak yem fabrikaları %36 kapasite ile çalışmakta, fiyat ve kalite açısından yem sektöründe haksız rekabet yaşanmaktadır (karma yem endüstrimiz ve sorunları ile ilgili detaylı bilgi ekte sunulmuştur).
7. Karma yem üretiminde kullanılan hammadde kaynakları yetersiz, kalitesiz ve pahalıdır. Tahıl gereksinimini TMO'dan karşılamaya veya TMO'ca belirlenen fiyatlar üzerinden piyasadan karşılamaya çalışan yem sektörü, bitkisel üretime verilen destekler nedeniyle tahılları dünya borsa fiyatlarının çok üzerinde almakta ve yemi pahalıya maletmektedir. TMO aracılığıyla tahıl üretimine verilen devlet desteği, yem sektöründe yarattığı aşırı maliyet ile hayvancılık sektörüne büyük darbeler vurmuş, ülkemiz hayvan varlığını her geçen gün rasyonel beslemeden uzaklaştırmış, hayvanlarımızın temel gıdası olması gereken karma yemi lüks tüketim malzemesi haline getirmiş, ayrıca karma yem dışsatımını da imkansız hale getirmiştir.
8. Yem maliyetinden tasarruf sağlamak amacıyla dengeli ve besin madde içeriği garanti edilmiş karma yemler yerine, çiftçilerimizin protein kaynağı olarak bilinçsizce yağlı tohum küspelerini tercih ettikleri görülmektedir. Herhangi bir tescil ve beyana bağlı olmadan, TSE standartları olduğu halde çoğunlukla standart dışı üretilen yağlı tohum küspeleri (pamuk tohumu küspesi, ayçiçeği küspesi, soya küspesi, yarfistği küspesi, susam küspesi, kanola küspesi vb.) tahıl kırmaları ve kepeklerle karıştırılarak hayvanlara verilmekte, bilinçsizce çoğu zaman yanlış besleme uygulanmakta, sonuçta ciddi verim kayıpları görülmektedir.

9. Ülkemizde karma yem endüstrisi ile ilgili ilk yasal düzenleme 7.7.1973 tarihinde 134 sayılı yem yasasının yürürlüğe konulması, bundan 1 yıl sonra da yem yönetmeliğinin yayınlanması ile gerçekleştirilmiştir. Bu tarihten günümüze yapılmaya çalışılan ekleme ve çıkarmalarla yem yönetmeliği bütünlüğünü kaybetmiş, günümüz ihtiyaçlarına cevap veremez hale gelmiştir.
10. Tarım ve Köyişleri Bakanlığı, mevcut yapısı ile karma yem sektörünü ülke genelinde denetleyecek ve düzenleyecek karma yeme özel idari altyapıya ve kalifiye elemana sahip değildir.
11. Karma yem üretiminde planlama, denetim ve eğitim çalışmalarından sorumlu olacak, bakanlığın karma yem konusundaki yetki ve sorumluluklarını paylaşacak, tüm yem fabrikalarının zorunlu üyesi olacağı “karma yem üretici birliği”nin kuruluşuna imkan sağlayacak yasal düzenlemeler yapılamamıştır. Halen bu alanda görev yapan mevcut birlik, kamu yararı dernek statüsündedir. Mevcut birliğe üyelik isteğe bağlıdır. Halen ülkemizde kurulu 517 yem fabrikasının (faal olan 428’dir) 235’i Türkiye Yem Sanayicileri Birliği (derneği)’ne üyedir. Mevcut birliğin (dernek) yaptırım, düzenleme ve denetleme yetkisi bulunmamaktadır.

### **Çözümüne Yönelik Stratejiler ve Araçlar**

1. Kaliteli kaba yem üretimi için yem bitkileri üretimi teşvik edilmeli ve kapsamı genişletilmeli, mevcut kaba yem kaynaklarının kalitesi iyileştirilmelidir.
  - “**Doğrudan Gelir Desteği**” yem bitkisi üretimine yönelik olarak kullanılmalıdır (**K**).
  - Hayvan beslemede kullanılabilecek her türlü kaliteli kaba yem (buğdaygil ve baklagil yeşil yemlerinin tamamı, buğdaygil (buğday, arpa, yulaf, çavdar, tritikale vb.) hasılları ve silajlarının üretimi destek kapsamına alınmalı, tohum yardımı yapılmalıdır (**K**).
  - Mera kanunundan beklenen faydanın sağlanabilmesi, mevcut çayır ve meraların iyileştirilmesi, özel çayır ve meraların kurulması için uygulamaya yönelik çalışmalar hızlandırılmalıdır (**K**).
  - Ülkemiz için çok önemli kaba yem kaynağı olan samanın yem değerinin artırılmasında kullanılan teknolojik yöntemlerin (NaOH, Amonyak veya Üre ve melas ile muamele) sahaya aktarılmasına yönelik eğitim ve demonstrasyon faaliyetleri acilen başlatılmalıdır (**K**).
  - Tütün Yasası ile tütün ekimi sınırlandırılan, Şeker Yasası ile şeker pancarı ekimi sınırlandırılan arazilerde yem bitkileri yetiştiriciliği teşvik edilmelidir (**O**).
  - Tarım ve Köyişleri Bakanlığı’nın denetiminde “**Yem Borsası**” oluşturularak, yem bitkileri üretimi ve ticareti (yaş, kuru ve silaj olarak) işler hale getirilmelidir (**O**).

2. Yerli üretimin yetersizliği ve kalitesizliği nedeniyle karma yem sektörü için yurtdışından ithal edilen mısır, çekirdek soya ve soya küspesinin yurtiçinde üretimi teşvik edilmeli, yem sanayimiz ithalata bağımlı olmaktan kurtarılmalıdır.
  - Üretimi açısından yetersizlik görülen enerji ve protein kaynaklarının (mısır, soya, kanola vb.) üretimine ürün bazında destek verilmelidir (**K**).
  - İthalata bağımlılığın azaltılması için mısır ve soyaya alternatif yem kaynaklarının (enzim destekli arpa, tritikale, ayçiçeği küspesi, kanola küspesi vb.) karma yemde kullanılması teşvik edilmelidir (**K**).
3. Karma yem sektörünün üretimini ve tüketimini artırıcı, kapasitenin rasyonel kullanımına yönelik önlemler alınmalıdır.
  - Karma yemde, yem nitelikli endüstri yan ürünlerinde %8 olan KDV oranı, tahıllar için uygulanan KDV oranına (%1) çekilmelidir (**K**).
  - Karma yem sanayiinin hammadde tedarik sorununun çözümü ve yem sektörümüze dünya fiyatlarında girdi temini için tahıl ve diğer yem hammadde ticaretini düzenleyici nitelikte "**Vadeli İşlemler Borsası**" için kuruluş çalışmaları başlatılmalı ve en kısa sürede uygulamaya geçirilmelidir (**K-O**).
4. Hayvan yemi özelliğine sahip endüstri yan ürünlerinin standart üretime ve kontrolüne yönelik yasal düzenlemeler yapılmalıdır.
  - Yem özelliğine sahip endüstri yan ürünleri için mutlaka bakanlıktan tescil ve beyan alma zorunluluğu getirilmeli, bu yem maddeleri için de belirli standartlar yakalanmaya çalışılmalıdır (**K**).
  - Perakende satışa sunulacak yem özelliğine sahip endüstri yan ürünleri mutlaka çuval içinde ve üzerinde etiketli (tescil ve beyana esas bilgileri içerecek şekilde) olması sağlanmalıdır (**K**).
5. Ülkemiz hayvancılığının kalkındırılmasında özel bir önemi olan Karma Yem Sektörü, çağın gereklerine uygun şekilde yasal ve yönetsel açıdan yeniden yapılandırılarak yem hammadde ve karma yem denetimlerinde başarıyı engelleyen yasal, yönetsel ve altyapı boşlukları giderilmeli, mevcut idari yapı güçlendirilmelidir.
  - Bu amaçla bakanlık bünyesinde "**Yem Tescil ve Kontrol Daire Başkanlığı**" kurulmalıdır (**O**).
  - Karma yem üretiminde planlama, organizasyon, denetim ve eğitim çalışmalarından sorumlu olacak ve tüm yem fabrikalarının zorunlu üyesi olacağı "**Karma Yem Üreticileri Birliği**" kurulmalıdır (**O**).
  - Yem fabrikalarında görev alacak sorumlu teknik elemanlarda, birlikçe organize edilmiş özel mesleki kursu başarıyla tamamlayarak sertifikalandırılmış olma zorunluluğu aranmalıdır (**O**).
  - Karma yemin kalite kontrolüne yönelik bölgesel referans laboratuvarları oluşturulmalı, bu yapı içinde Karma Yem Üreticileri Birliği aktif görevler üstlenmelidir (**O**).

### 3.3. HAYVAN SAĞLIĞI VE SALGIN HASTALIKLAR

Sağlıklı ürünlerin sağlıklı sürülerden elde edildiği, sağlıklı sürülerin ise karlı bir hayvancılığın temel unsurlarından biri olduğu bilinen bir gerçektir. Ancak ülkemiz hayvancılığının yıllardır sağlık koruma ve hastalıklarla mücadele açısından yeterli olmadığı da görülmektedir.

#### Mevcut Durum ve Sorunlar

1. Yıllardır hayvancılığımızı kemiren brusella, tüberküloz, şap, IBR (Infectious Bovine Rhinotracheitis), BVD, (Bovine Viral Diarhae) ve sığır vebası yanında deli dana hastalığı riski de hayvancılığımızı tehdit eder hale gelmiştir.
2. Özellikle güney-doğu ve doğu sınırlarımızdan kaçak hayvan girişi maalesef istenilen düzeyde engelenememiştir.
3. Belirli bir program dahilinde sağlık taraması ve aşı yapılamamaktadır.
4. Sağlık koruma konusunda çiftçilerimiz bilinçlendirilememiştir.
5. Hayvan hareketleri ülkemiz içinde etkin bir şekilde kontrol edilememektedir.
6. Hastalık sağıtımı amacıyla bilinçsizce ilaç kullanımı ciddi kaynak israfına yol açmaktadır.
7. Zorunlu hayvan sağlık sigorta sistemi hayata geçirilememiştir.

#### Çözümüne Yönelik Stratejiler ve Araçlar

1. Hayvan sağlığının korunumu ve hastalıkların eradike edilmesi için çok acil seferberlik ilan edilerek bölgesel programlarla Türkiye'nin tamamı taranmalıdır.
  - Veteriner hekimler aktif olarak sahada görevlendirilmeli, hastalıklı hayvanlar belirlenmeli, gereken eylem ve önlemler alınmalı, aşılama yapılmalıdır (**K**).
  - Tarama kapsamında tüm hayvanlara kulak numarası takılmalı, her hayvana özel sağlık sertifikası düzenlenmeli, ülkemiz hayvancılığına ait her türlü bilgiyi içeren veri tabanı kurulmalıdır (**K**).
2. Çiftçilere yönelik eğitim faaliyetleriyle sağlık koruma bilinci yaygınlaştırılmalı, ilaç kullanımı denetlenmelidir.
  - Sağlık koruma ve hastalıklarla mücadele konusunda özel kurslar düzenlenmeli, kursiyerlere sertifika verilmelidir (**K**).
  - Reçetesiz ilaç kullanımı önlenmelidir (**K**).
3. Sınır boylarında ve ülke içinde hayvan hareketleri yetkili kişilerce sürekli, ancak gerçek manada ciddi olarak denetlenmelidir.
  - Sağlık sertifikası olmayan hayvanların nakliyesi ve ticareti önlenmelidir (**K**).
  - Anayollar üzerinde denetleme istasyonları açılmalı ve bu denetimlerde eğitimli ve konusunda uzman elemanlara görev verilmelidir (**O**).

4. Sağlık sigortasının hayvancılık alanında da yaygınlaştırılması için gerekli teşvikler sağlanmalıdır.
- Aşağıdaki hedefleri kapsayacak şekilde zorunlu hayvan sağlık sigorta sistemi için yasal zemin oluşturulmalıdır. (K).
    - Tazmini zorunlu hastalıklardan ölen hayvanlar rahatlıkla tazmin edilebilmeli, insan ve hayvan sağlığı için her türlü koruma ve kontrol programları ile hayvan hareketleri çok net olarak takip edilebilmeli, uluslararası ticarete, hayvan ve hayvan ürünleri ihracat ve ithalatlarında karşılıklı güven ortamı sağlanmalı ve ithal hayvanların ve hayvan ürünlerinin tam kontrolü yapılabilmelidir.
    - Salgın hastalıkların ve kaçak kesimlerin ortadan kaldırılması ile hayvansal ürün kontrollerinde ve üretim-tüketim zincirinde tam bir emniyet ortamı sağlanmalı, daha sağlıklı hayvan ve hayvansal ürünlerin üretilmesi ile gerek yetiştiricilerin kendi sağlıkları gerekse toplum sağlığı korunmalıdır.
    - Sisteme bağlı olarak uygulanacak danışmanlık hizmetleri ve bilgi akışı ile yetiştiricilerin yeni ekonomik atılımlara yönelmesi teşvik edilmeli, kayıt sistemi sayesinde, verimsiz hayvanları sürüden ayıklanabilmesi veya verimli hayvanlar seleksiyonu sağlanabilmelidir.
5. Salgın hastalıkların önlenmesi ve tamamen kontrol altına alınabilmesi, hayvansal ürünlerin kalitesinin garanti altına alınabilmesi için mevcut yasa ve yönetmelikler uygulanmalı ve gerekli iyileştirmeler yapılmalıdır.
- Siyasi kararlılık (K)

### 3.4. ÖRGÜTLENME VE ÜRETİM PLANLAMASI

Ortak menfaatlerin savunulması, sorunların çözümü, plan ve programların bir düzen içinde uygulanması ancak örgütlü bir yapıyla mümkündür. Ülkemiz, toplumsal açıdan örgütlenme sürecini tam manasıyla gerçekleştirebilmiş değildir. Örgütü olmayan, dağınık bir topluluğun sesini duyurması, sorunların çözümü için gerekli güce sahip olması ve bölgesel ve ülkesel düzeyde üretim planlaması yapabilmesi mümkün değildir.

#### Mevcut Durum ve Sorunlar

1. Ülkemizde genellikle aile tipi küçük işletmeler şeklinde faaliyet gösteren hayvancılığımızın en büyük sorunlarından biri de örgütsüzlük ile bunun getirdiği dağınık yapı ve plansız üretimdir.
2. Koyunculuk ve keçicilik daha çok ekstansif koşullarda yapılmakta, herhangi bir örgüte sahip bulunmamaktadır. Bu doğal kabul edilebilir; ancak entansif veya yarı-entansif koşullarda yapılan sığırcılığımız ile tamamen entansif olan kanatlı sektörünün hala istenilen düzeyde örgütlenememesi, hayvancılığımızın en büyük sorunlarından biridir.

3. Örgütlü yetiştiriciliğin sağlanmasına yönelik 28.02.1995 tarih ve 4084 sayılı yasanın değişik Ek-1 maddesine göre oluşturulan yetiştirici birlikleri yönetmeliğinde teşkilatlanma açısından yanlışlıklar vardır. Bu yönetmelik etkili bir teşkilatlanmayı önlemektedir. İl bazlı öngörülen örgütlenme sistemi, kapsam alanının genişliği ve ortak paydaların yetersizliği veya ortak menfaatlerin farklılığı nedeniyle ülkemizde istenilen faydayı sağlayamamıştır. İlgili yasa ve yönetmeliğin varlığına rağmen, birkaç il dışında yetiştirici birlikleri halen kurulamamış veya kurulsa bile hiçbir aktivite sergileyememiştir.
4. Örgütlenme noktasındaki en büyük eksikliklerden biri de ülke hayvancılığımıza ait örgütlenme çalışmalarındaki yapısal eksikliklerdir. Ülkemiz hayvancılığı için sadece sığır yetiştirici birlikleri düşünülmüş; koyun ve keçi yetiştirici birlikleri ile kanatlı hayvan (damızlık) yetiştirici birlikleri düşünülmemiştir. Üretici birlikleri oluşturulurken ise **yem bitkisi, karma yem, kırmızı et, piliç eti ve yumurta** üreticilerine ait birliklerin önemi dikkatten kaçmıştır.
5. Örgütsüzlük nedeniyle çiftçiler mağdur, aracılar ise zengin edilmektedir, çünkü ürünün fiyatını üretici değil aracılar belirlemektedir.
6. Devlet makro düzeyde üretim planlaması yapacak güce ve yaptırımlara sahip değildir.
7. Kalkınma planlarında öngörülen hedefler gerçekçi değil, bu hedeflere ulaşmak için alınan önlemler ve teşvikler yeterli değildir (Ülkemizdeki hayvan varlığı dahi bilinmemektedir).
8. Üretim planlaması için üretici veya yetiştirici birliklerini harekete geçirecek ve yetkilendirecek yasal düzenlemeler yoktur.
9. Kısaca, ülkemizin hayvancılığın örgütlenmesi ve üretim planlamasına yönelik hayvancılık politikası yoktur.

### **Çözümüne Yönelik Stratejiler ve Araçlar**

1. Hayvancılık sektörümüz için sivil toplum örgütlerinin gerekliliği kabul edilmelidir. Hayvancılık ve yem sektörleriyle ilgili yetiştirici ve üreticilerin devlete bağımlılıklarını azaltılarak kendi ayakları üzerinde durmaları ve kendi haklarını savunabilecek yapıya kavuşturulmaları sağlanmalıdır. Hayvancılık sektörünün geleceği ve refahı açısından öncelik taşıyan bu yapı, demokratik toplumların temelini teşkil eden sivil toplum örgütleri gerçeğini de ortaya koyabilmelidir.
  - Siyasi kararlılık (**K**).
2. Planlı ve programlı damızlık yetiştiriciliği, eğitimi ve koordinasyonunda görev alacak birliklerinin oluşturulması için gerekli çalışmalar acilen başlatılmalı, damızlık hayvan yetiştiriciliği oluşturulacak bu birlikler vasıtasıyla yeniden yapılandırılmalıdır.
  - İl bazında teşkilatlanmayı öngören mevcut damızlık sığır yetiştiricileri birliğine ait yönetmeliğin acilen değiştirilerek, köy temsilciliğini de içerecek şekilde ilçe bazlı hale getirilmesi gerekmektedir (**K**).



- Farklı alanlarda faaliyet gösteren yetiştirici (koyun ve keçi dahil) birlikleri için gerekli olan yasal ve yönetsel altyapı hazırlanmalıdır (O).
  - Birliklerin kuruluşu için gereken finansal destek devlet tarafından sağlanmalıdır (O).
  - İlgili alana devletçe yapılacak tüm desteğin söz konusu birlik üzerinden yapılacağı hükme bağlanmalı ve böylece söz konusu birliğe kurumsal nitelik kazandırılmalıdır (O).
  - İleride devlet kredisi veya desteği ile damızlık hayvan dağıtımı veya Tarım ve Köyişleri Bakanlığının ilgili kuruluşlarınca damızlık satışı söz konusu olduğunda, önceliğin örgütlenmiş ve eğitim almış (sertifikalı) yetiştiricilere verileceği belirtilmeli, böylece örgütlenme çalışmalarına hız kazandırılmalıdır (O).
3. Planlı ve programlı hayvansal gıda ve yem üretimi, denetimi ve koordinasyonda görev alacak üretici birliklerinin oluşturulması için gerekli çalışmalar en kısa sürede başlatılmalı, hayvansal gıda ve yem üretim sektörleri oluşturulacak bu birlikler vasıtasıyla yeniden yapılandırılmalıdır. Özellikle, bu kapsamda kurulması önerilen yem bitkileri, mısır ve soya üretici birlikleri ülke içinde ekim planlaması, bölgeye ve iklime uygun tohumluk seçimi, yetiştiriciliği, hasadı, depolama-saklama ve nakliye konularında teknik yardım, eğitim ve yayım faaliyetleri ile ülkemizin bitkisel ve hayvansal üretimine destek verebilecektir
- Farklı alanlarda faaliyet gösteren hayvansal gıda (**kırmızı et- beyaz et, yumurta**) ve yem (**yem bitkileri, mısır, soya karma yem**) birlikleri için gerekli olan yasal ve yönetsel altyapı hazırlanmalıdır (O).
  - Birliklerin kuruluşu için gereken finansal destek devlet tarafından sağlanmalıdır (O).
  - İlgili alana devletçe yapılacak tüm desteğin söz konusu birlik üzerinden yapılacağı hükme bağlanmalı ve böylece söz konusu birliğe kurumsal nitelik kazandırılmalıdır (O).
  - Kanatlı yetiştiriciliğinde sık sık krizlere neden olan ve hala çeki düzen verilememiş olan damızlık ithali konusu da beyaz et ve yumurta üretici birlikleri vasıtasıyla yapılacak üretim planlaması çerçevesinde gözden geçirilmeli, program yapılmadan damızlık kanatlı hayvan ve yumurta ithaline izin verilmemelidir (O)

### 3.5. EĞİTİM VE TEKNİK ELEMAN DESTEĞİ

Modern hayvancılık ekonomik bir faaliyettir. Her ekonomiki faaliyette olduğu gibi hayvancılıkta da başarı için eğitim ve teknik eleman desteği şarttır. Damızlık değeri yüksek hayvanlardan arzu edilen verimin alınabilmesi için mutlaka yetiştiricinin bakım, besleme ve sağlık koruma konularında eğitilmesi, gereksinim duyduğu teknik desteğin sağlanması gerekir.

## **Mevcut Durum ve Sorunlar**

1. Hayvancılığın ülkemiz insanının kültürünün bir parçası olması, hayvancılık eğitiminin yaygınlaşmasını engellemektedir.
2. Hayvancılıkla uğraşan çiftçilerimizin pek çoğuna, yüksek verimli hayvanlara atadan kalma yöntemlerle bakım-besleme uygulanamayacağı gerçeği anlatılamamaktadır.
3. Eğitimsiz yetiştiricilere devlet kredisi ile verilen damızlık değeri yüksek yurt dışı orijinli hayvanların pek çoğu geçmiş yıllarda birkaç sene içinde heder edilmiştir.
4. Tarım Bakanlığı taşra teşkilatlarında görev yapan teknik elemanlar istenilen düzeyde aktivite sergileyememekte, hayvancılık konusundaki eğitim faaliyetlerinde çok yetersiz kalmaktadır.
5. Hayvancılığa eğitim ve teknik yönden destek sağlayan üniversiteler ile Tarım ve Köyişleri Bakanlığı'na bağlı araştırma kuruluşları arasında işbirliği ve koordinasyon eksikliği bulunmaktadır.

## **Çözümüne Yönelik Stratejiler ve Araçlar**

1. Hayvancılıkla uğraşan her aileye eğitim götürülemeyeceği düşünülürse, örgütlenmenin ve eğitim faaliyetlerinde örgüt varlığının gerekliliği bir kez daha anlaşılacaktır.
  - Örgütlenme (K).
2. Örgütlenme yapısı içerisinde bakım, besleme, sağlık koruma ve ilaç kullanımı konusunda köy merkezli eğitim faaliyetleri için biri zooteknist diğer veteriner hekim en az iki teknik eleman istihdamı zorunlu tutulmalıdır.
  - Siyasi kararlılık (K).
3. Eğitim ve demonstrasyon çalışmaları için seferberlik başlatılmalı, bölgesel özellikler ve hayvancılığın yapısı dikkate alınarak hayvan ve yem üreticilerimiz için özel eğitim programları hazırlanmalıdır.
  - Özel sektörün ve hayvancılık örgütlerinin yapacağı eğitim ve yayım faaliyetleri teşvik edilmeli, destek sağlanmalıdır (K).
  - Birlikler tarafından organize edilecek programlar, yerel tarım teşkilatı ve bölgeye ait araştırma kuruluşu veya kuruluşları ile işbirliği içinde hazırlanmalı, katılımcılara sertifika verilmelidir (K).
  - Yemleme, silaj yapımı, saman işleme, biyogaz üretimi konularında köy merkezli eğitim ile demonstrasyon faaliyetleri yürütülmelidir (K).
  - İmkan sahibi işletmeler için işletme içi karma yem üretimi konusunda teknik bilgi ve destek sağlanmalıdır (K).
  - TRT ile işbirliği içinde eğitim amaçlı TV ve radyo programları yeniden düzenlenmeli (K), mümkünse bu amaçla tüm gün yayın yapan TRT-Tarım kanalı yayına sunulmalıdır (O).

- Çiftçilerimize yönelik eğitim amaçlı özel dergi, gazete, vb. yazılı materyal yayımlanmalıdır (**K**).
  - Teknolojik imkanlar ölçüsünden internet üzerinde uzaktan eğitim çalışmaları başlatılmalı ve yaygınlaştırılmalıdır (çiftçi eğitimi ile ilgili pilot bir çalışma Çukurova Üniversitesi önderliğinde başlatılmıştır) (**K-O**).
  - Karma yem sektöründe görev alan teknik elemanlar için de özel eğitim programları hazırlanmalı, rasyon formülasyonu, hammadde ve yem katkı maddesi kullanımı konusunda ileri düzey kurslar açılmalı, sertifika verilmelidir (**O**).
4. Hayvancılığa eğitim ve teknik yönden destek sağlayan üniversiteler ile Tarım ve Köyişleri Bakanlığı'na bağlı araştırma kuruluşları arasında işbirliği ve koordinasyonun geliştirilmesine yönelik çalışmalar acilen başlatılmalıdır.
- Tarım ve Köyişleri Bakanlığı'na bağlı hayvancılıkla ilgili araştırma kuruluşlarının teknik yönetiminde üniversitelerin ilgili bölümlerinden öğretim elemanlarına da yer verilmelidir (**K**).
  - Tarım ve Köyişleri Bakanlığı'na bağlı hayvancılıkla ilgili araştırma kuruluşlarının uygulamaya dönük eğitim ve proje çalışmalarında üniversitelerin ilgili bölümlerinden öğretim elemanlarına da yer verilmelidir (**K**).

### 3.6. İŞLETME BÜYÜKLÜĞÜ ve ALTYAPI

Ülkemizde hayvancılığın gelişmemesi ve hayvan yetiştiricilerinin kazançlarının yetersizliğindeki en büyük etkenlerden biri de işletme büyüklüğü ve alt yapı yetersizliği ve bunun getirdiği sorunlardır.

#### Mevcut Durum ve Sorunlar

1. Sığırcılık işletmelerinin %72'sinde 1-4 baş hayvan bulunmaktadır.
2. Az sayıda hayvanın barındırıldığı binlerce işletme olarak ortaya çıkan bu yapı, karlı ve örgütlü bir hayvancılığı engellemekte, ülke hayvancılığının gelişimine sürekli darbe vurmaktadır.
3. Küçük işletmelerle ülke hayvancılığının gelişimi mümkün değildir. Çok sayıdaki bu küçük işletmeler, eğitim ve teknik eleman desteğinden yoksundurlar.
4. Çok küçük kapasite nedeniyle işletmelerin çoğu uygun fiziki altyapıya sahip değildir.
5. Genellikle bu işletmelerde hayvanlar sağlıksız koşullarda ve uygun olmayan ortamlarda barındırılmaktadırlar. Şehir kenarlarında yer alan bu tip işletmeler çevre sorunlarına da yol açmaktadırlar.
6. Pek çok işletmede hayvancılık, salt ahırdan oluşan bir tesis olarak algılanmakta, pek çoğunda yem deposu, silo, gübrelik gibi olanaklar bulunmamaktadır.

7. Ülke genelinde modern hayvancılığa ve bölge koşullarına uygun fiziki altyapının belirlenmesinde bilimsel kriterler dikkate alınmamaktadır.

### **Çözümeye Yönelik Stratejiler ve Araçlar**

1. Her isteyene damızlık hayvan verilmesi sonucu oluşan çok sayıda küçük işletme yapısının daha ileri boyutlara ulaşması önlenmeli, yeni kurulacak işletmelerde sürü büyüklüğü sayıca artırılmalıdır.
  - Yetiştirici birliğine üye olabilmek ve oradan sağlanan destekten yararlanabilmek için bölgesel bazda bir işletmede bulunması gereken en düşük hayvan sayısı ve hayvan başına süt verimi tespit edilmeli, teşvik, kredi ve damızlık hayvan dağıtımında, belirlenen ölçüler önkoşul-temel kriter olarak alınmalıdır (O).
  - Ekonomik büyüklükte işletme kurulmasına imkan tanıyıcı, fiziki altyapıyı iyileştirici, ürün işleme ve pazarlama ağını güçlendirici, kent civarlarında çevre kirliliğini önleyici, hayvancılık işletmelerini belirli merkezlerde toplayıcı, kaynak ve hizmetlerin etkin kullanımı ve üretici-sanayici entegrasyonunu sağlayıcı yönde **organize hayvancılık bölgelerinin** kuruluşu teşvik edilmelidir (O).
2. Bölgesel bazda bir işletmede bulunması gereken fiziki alt yapı ve işletme tipi tespit edilmelidir.
  - Modern hayvancılığın ve bölge koşullarına uygun fiziki altyapı belirlenirken bilimsel kriterler dikkate alınmalı, bu amaca yönelik olarak yetiştirici birliklerinin araştırma kuruluşlarıyla işbirliği içinde çalışması sağlanmalıdır (O).
  - Büyükbaş hayvancılık için yarı açık ve açık barındırma sistemleri yaygınlaştırılmalı, yeni kurulacak işletmeler için verilecek teşvik ve destek programlarında barındırma sistemi ile yardımcı olanakların varlığı da dikkate alınmalıdır (O).

### **3.7. PAZARLAMA ve FİNANS**

Ülkemizdeki hayvancılık işletmelerinin aile tipi olması ve birim işletmedeki sürü büyüklüğünün çok küçük olması ve örgütsüzlük, ürün pazarlamada ve ürünün hakkettiği değeri bulmasında büyük sıkıntılar yaratmakta, yüksek faizli krediler nedeniyle de gerekli yatırımlar yapılamamaktadır.

#### **Mevcut Durum ve Sorunlar**

1. Ürünün fiyatını üretici değil aracılar belirlemektedir.
2. Yemin kalitesizliği ve fiyatının yüksekliği nedeniyle yetersiz beslenen hayvanlardan elde edilen miktarı düşük fakat maliyeti yüksek ürün, çiftçinin kar etmesini ve ülke hayvancılığın gelişmesini engellemektedir.

3. Ürettiği üründen para kazanmayan çiftçi, üretimini artırmak gibi bir düşünce içinde olmamakta, daha çok küçülme üzerine hesap yapmaktadır.
4. Çok sayıdaki küçük üreticiler örgütsüzlük nedeniyle ürünlerinin satış fiyatını belirleyememekte, ancak az sayıdaki aracılar kendi aralarında anlaşarak hayvansal ürünlerin alış fiyatını belirleyebilmekte, serbest pazar ekonomisi adı altında küçük üreticilerin sırtından büyük paralar kazanmaktadırlar.
5. Ayrıca, anlaşma gereği zorunlu olarak ithal ettiğimiz hayvansal ürünler, pazarın daralması nedeniyle hayvancılıkla uğraşan çiftçilerimizin zaman zaman zararına yol açmaktadır.

### Çözümüne Yönelik Stratejiler ve Araçlar

1. Mevcut ekonomik sistem içinde hayvansal ürünlerin pazarlanmasında devlete düşen doğrudan bir görev yoktur. Devletin alıcı olarak pazara müdahale etmesi mevcut ekonomik sistem içinde düşünülemez; ancak denetime yönelik yasal düzenlemeler, örgütlenmenin teşviki ve kolaylaştırılması ile üretim kayıpları ve pazarlama sorunu, bir nebze de olsa çözüme doğru götürülebilir.
  - Sığır, koyun ve keçi yetiştiricilerinin ürettikleri sütü değerine satabilmeleri için sahibi oldukları birlikler tarafından yerel süt toplama, işleme ve pazarlama birimleri oluşturmaları desteklenmeli, üst birlikler denetiminde “**Süt Borsası**” oluşturulması teşvik edilmelidir (O).
  - Kurulması önerilen “**Kırmızı Et Üreticileri Birlikleri**”ne ait merkez birlik denetiminde oluşturulacak “**Kırmızı Et Borsası**” kurulmadan **Et-Balık Kurumu**’nun özelleştirilmesine yönelik çalışmalar durdurulmalıdır. Kasaplık hayvan alımında ve kırmızı et satışında sıklıkla yaşanan spekülasyon hareketleri önlemede büyük görevler üstlenen ve üretici ve tüketicilerin korunmasında tampon mekanizma oluşturan Et-Balık Kurumu, kurulması önerilen kırmızı et borsasından sorumlu Kırmızı Et Üreticileri Merkez Birliğine devredilerek kırmızı et üreticilerine destek sağlanmalıdır (O).
  - Pazarlamada spekülasyon hareketlerin önlenmesi için söz konusu örgütlerin kuruluşunda alınacak yönetsel önlemler ile de birlik ve borsaların birkaç rant grup veya gruplarının güdümüne girmeleri engellenmelidir (O).
  - Hayvancılık faaliyeti sonucu elde edilen et-süt gibi gıdalar yanında damızlık değeri yüksek canlı hayvan da (kuzu-koç-oğlak-teke-buzağı-düve-tosun) üretilmektedir. Canlı hayvanın hakkettiği değeri bulabilmesi için daha önce “Hayvan Kaynağı” bölümünde belirtilen “**Damızlık Hayvan Borsası**”nın kurulması teşvik edilmelidir (O).
2. Ülkede hayvansal gıda üretimini ve tüketimini artıracak yönde tüketiciye yönelik teşvik ve destek programları da uygulanmalıdır.
  - 15 milyon genç nüfusun Milli Eğitim Bakanlığı’na bağlı ilk ve orta dereceli okullarda okuduğu ve bu nüfusun önemli kısmının protein (özellikle hayvansal protein) kaynaklarınca yetersiz beslendiği ülkemizin acı bir

gerçeğidir. Bu olumsuzluğu gidermek amacıyla Milli Eğitim ile Tarım ve Köyişleri Bakanlıkları arasında yapılacak bir işbirliği (Dünya Bankası desteği veya mevcut bütçe imkanları ölçüsünde) büyük şehir varoşlarındaki ilköğretim okullarından başlanılarak (bu okullardaki öğrencilerin pek çoğunun okula aç gittiği artık bilimsel bir gerçektir) yurt çapında tüm okullardaki öğrencilere günde 200 ml pastörize süt (özel üretim ucuz ambalajlarda) ve bir haşlanmış yumurta (özel üretim yumurta sosisi şeklinde) uygulaması (**Başarı ve Sağlık için Süt-Yumurta Programı**) acilen hayata geçirilmelidir. Böyle bir proje ile hayvansal ürünlerin pazarlanmasına destek verilirken, en azından ülkemizin geleceği gençlerin süt ve yumurtayı severek ve tüketerek sağlıklı beslenmelerine de katkı sağlanacaktır (**K**).

- İlkokul öncesi çocuklu fakir aileler için Sosyal Yardımlaşma ve Dayanışma Fonundan haftalık "**Sağlıklı Gelişim için Süt-Yumurta Programı**" uygulanmalıdır (**K**).
- Tüm fakir aileler için Sosyal Yardımlaşma ve Dayanışma Fonundan haftalık "**Sağlıklı Yaşam için Süt-Yumurta Programı**" uygulanmalıdır (**K**).

3. Çiftçilerimizin yaptığı işten hakkettiği parayı kazanabilmesi, kaliteli hayvana, kaliteli yem kaynağına, teknik desteğe, örgütlü bir yapıya, uygun pazarlama ağına sahip olabilmesi için gereken nakdi ve ayni destek sağlanmalıdır.

- DGD, sütte olduğu gibi ette de üretimi yönlendirici ancak serbest piyasa oluşumuna zarar vermeyecek şekilde düzenlenmelidir (**K**).
- KOBİ (Küçük ve Orta Ölçekli Sanayi İşletmeleri) tarifi içine küçük ve orta ölçekli tüm hayvancılık işletmeleri de dahil edilmeli, KOBİ'lere sağlanan kredi, teşvik ve destek uygulamalarından hayvancılık işletmelerinin de yararlanması sağlanmalıdır (**K**).
- Tarım işletmelerinde kullanılan enerji (elektrik, LPG) kaynağına uygulanan devlet desteği, her türlü hayvancılık işletmeleri ve bu sektöre hizmet veren tüm işletmeleri de içerecek şekilde yeniden düzenlenmelidir (**K**).
- Hayvancılık işletmelerinde biyogaz tesisi kurulması teşvik kapsamına alınmalı, bu konuda teknik ve mali destek sağlanmalıdır (**K**).
- Nakdi destek olarak sağlanacak düşük faizli krediler, teşvikler, vergi ve girdi indirimleri ile ürüne (süt üretimine, et amaçlı erkek hayvan kesimine) primi uygulamaları çiftçilerimizi rahatlatacaktır. Öte yandan, bu tür nakdi desteklerin amacına ve gerçek sahibine ulaşabilmesi için gereken tüm önlemler alınmalı, amaç dışı kullanım için caydırıcı, ciddi cezai yaptırımlar getirilmelidir (**K**).
- Ayni destek olarak sağlanacak örgütlenme, eğitim, yayım faaliyetleri çiftçilerimizi bilinçlendirecek, geleceklerini aydınlatacak, umutlandıracak ve sonuçta ülke hayvancılığımıza büyük katkılar sağlayacaktır (**K**).

4. Ülkede hayvansal gıda üretimini çeşitlendirecek yönde üreticiye yönelik organik hayvancılığın yaygınlaştırılması teşvik ve destek kapsamına alınmalıdır.

- Eğitim ve demonstrasyon amaçlı organik hayvancılık işletmelerinin kurulmalı ve yaygınlaştırılmalıdır (K).
  - Organik hayvancılık konusunda TİGEM hayvancılık işletmeleri görev üstlenmelidir (K).
5. Ayrıca, hayvansal ürün ithalatı mevcut anlaşmalar gereği tamamen durdurulamazsa da bir takım önlemlerle üreticilerimize iç piyasada **pasif destek** sağlanmalıdır.
- İthalatın zorlaştırılması (tarife dışı engeller) (K).
  - İthalatın zamana yayılması (K).

### 3.8. TEŞVİKLER VE POLİTİK TERCİHLER

Geçmiş yıllarda hayvancılığımızın gelişimi için uygulamaya konulan teşviklerin pek çoğu politik tercihler olarak karşımıza çıkmıştır. Siyasi otoritenin tercihine bırakılan ve sık sık değişime uğrayan bu teşvikler, ülke hayvancılığına beklenen faydayı sağlayamamıştır.

#### Mevcut Durum ve Sorunlar

1. Özellikle son yirmi yılda hayvancılığımız geliştirilmesi amacıyla uygulamaya koyulan ve politik tercihlerle şekillenen bir takım teşviklerin hemen hemen pek çoğu amacına ulaşmamış, önemli bir kısmı suiistimal edilmiştir.
2. Mevcut ekonomik yapı içerisinde hayvancılığa verilen destekler azalmış, hayvancılık için düşük faizli kredi imkanı kalmamıştır.
3. Devletimiz hayvancılığa bir şekilde teşvik verirken, serbest piyasa koşulları gereği iç piyasada fiyat ayarlaması amacıyla hayvansal ürün ithalini serbest bırakmış, denetimsizlik sonucu hayvancılığımıza zaman zaman ciddi zararlar vermiştir.
4. Kuvvetli lobicilik nedeniyle teşvikler, destekler ve yönetimdeki etkinlik açısından hayvansal üretim, her zaman bitkisel üretime yenik düşmüştür.

#### Çözüme Yönelik Stratejiler ve Araçlar

1. Anayasamızın 45. Maddesi ile gelirleri güvence altına alınan çiftçilerimizin hazırda alıştırılmadan, gerekli yasal ve yönetsel düzenlemeler yaparak; ancak gereken tüm kolaylıklarla birlikte yeterli denetimi sağlayarak, örgütlü üretime teşvik edilmeleri, hayvancılık politikamızın esası olmalıdır.
2. Bu politika, siyasetüstü milli hayvancılık politikamız olarak kabul edilmeli ve günün koşullarına göre gereken dinamizmi kendi iç yapısında barındırabilmelidir.
3. Hayvancılık politikaları oluşturulurken mutlaka ilgili kesimlerin (üniversiteler, araştırma kurumları, ilgili sanayiciler, üreticiler, meslek örgütleri, sivil toplum kuruluşları v) görüşleri alınmalı, uluslararası taahhütler (Dünya Ticaret Örgütü, Avrupa Birliği OTP'ye uyum) gözönünde bulundurulmalıdır.

4. Hayvancılık sektörünün desteklemesi kaçınılmazdır. Bu bakımdan ülkenin sosyal ve ekonomik yapısına uygun, üretici ve tüketici cephesini dikkate alan destekleme politikaları gerekmektedir.
5. Tarımsal gelirler içerisinde hayvancılık gelirlerinin olması gereken düzeye çıkmasını sağlayacak ve sektörler ve bölgeler arası dengeli kalkınmayı amaçlayan projeler geliştirilmelidir.
6. Yaşayabilir işletme büyüklüğünün altında olan işletmeler destekleme kapsamından çıkarılmalıdır. Ancak bu işletmelere sosyal açıdan bakılarak uygun politikalar geliştirilmelidir.
7. Et ve süt sanayisinin ülke içine yayılmasını sağlayıcı politikalar geliştirilmelidir
8. Hayvansal ürünler işleme sanayinde kartel-tröst veya monopol oluşumlarını engelleyecek tedbirler geliştirilmelidir.



## 4. GENEL DEĞERLENDİRME VE HEDEFLER

Ülke hayvancılığının tamamen yeniden yapılandırılması ve bu amaçla hazırlanacak eylem planı, kısa sürede çiftçilerimizi rahatlatacak, ülkemiz hayvancılığını umutsuzluktan kurtaracak, ülkemiz insanının daha kaliteli beslenmesinde basamak oluşturacak şekilde düzenlenmelidir. Ana başlıklar halinde yukarıda verilen sorunlar ve bunların çözümüne yönelik stratejiler ile bu stratejilerin uygulamasında kullanılacak araçlar bir bütün olarak irdelenmeli ve ayrıca günün koşullarına uygun dinamizme de sahip olabilmelidir.

Hayvancılığımızın kalkındırılması amacıyla alınacak kısa, orta ve uzun vadeli eylemler yardımıyla 2023 yılında ülkemiz hayvancılığında ulaşılması gereken hedefler şimdiden belirlenmelidir. Bu hedefler belirlenirken, Avrupa Birliği üyelik statümüz de dikkate alınmalıdır.

Konusunda uzman ve yabancı dil bilgisi yeterli elemanların ülkemize kazandıracağı Avrupa Birliği tarım ve hayvancılık mevzuatı, uyum sürecinde yapılacak ülkemize özel yasal ve yönetsel düzenlemelerle, AB ile tarım ve hayvancılık alanında uyumun sağlanması yanında, verim ve üretim değerlerimizle de Avrupa Birliği ile yarışabilir duruma gelmemizde önemli katkılar sağlayacaktır.

### **Ülkemizin 2023 yılı hayvancılık hedefleri aşağıdaki şekilde özetlenebilir;**

1. Hayvancılık ve hizmet sektörlerinin gereksinim duyduğu temel yasal ve yönetsel düzenlemeler tamamlanmış ve AB ile tam uyumu sağlanmış olmalıdır.
2. Hayvansal üretimde verim ve kişi başı hayvansal protein üretimi ve tüketimi açısından AB değerlerine ulaşılmış olmalıdır.
3. Damızlık hayvan ve kaliteli kaba ve kesif yem kaynağı açısından ülkemiz kendisine yeterli duruma gelmiş olmalıdır.
4. Hayvanların tamamının sertifikasyonu ve hayvan hastalıklarının tam kontrolü sağlanmış olmalıdır.
5. Hayvancılık ve hizmet sektörlerinde örgütlenme çalışmaları tamamlanmış, üretim planlaması ve programlaması tamamen ilgili örgütlerce yapılıyor olmalıdır.
6. Damızlık hayvan, süt, kırmızı et, beyaz et, yumurta yem borsaları işler hale gelmiş, damızlık hayvanların, hayvansal ürünlerin ve yem kaynaklarının pazarlanması tamamen serbest piyasa koşullarında yapılıyor olmalıdır.
7. Eğitim çalışmalarının tamamı, her türlü altyapı ve teknik elemanlarca yeterli örgütlere devredilmiş olmalıdır.
8. Hayvancılık, ekonomik bir faaliyet ve işletmecilik şekline bürünmüş, uygun büyüklüğe ve altyapıya kavuşmuş olmalıdır.
9. Hayvancılığa verilen her türlü teşvik ve destekler devlet gözetiminde; ancak tamamen örgütlerin denetimine geçmiş olmalıdır.
10. Hayvansal ürünlerin ve yem kaynaklarının denetim, kalite kontrol ve sertifikasyon işlemleri tamamen ilgili örgütlerce yapılıyor olmalı, devlet gözlemci statüsü dışında bir görev icra etmiyor olmalıdır.

## 5. SONUÇ VE ÖNERİLER

Ülke hayvancılığımız sorunlarının çözülmesi, kalkındırılması ve bu işten kazancını sağlayan özellikle küçük çiftçilerimizin daha fazla fakirliğe itilmeden korunması için rapor içinde sekiz ayrı başlık altında tanımlanan sorunların çözümüne yönelik eylemlerin en kısa sürede hayata geçirilmesi büyük önem taşımaktadır.

Ülkemiz hayvancılığının temel sorunlarının belirlenmesi ve çözüm yolları üretilmesi amacıyla yönelik geniş tabanlı katılımı gerçekleştirilen toplantılarda belirlenen sorunlar ve bunlara çözüm önerilerini içeren mevcut rapor, hayvancılığın her kesimini tatmin edecek sonuçların üretilmesine yardımcı olabilecektir. Bu yöndeki ilk gelişmeler umut vericidir. Mevcut rapor, Tarım ve Köyişleri Bakanı Sayın Prof.Dr. Sami Güçlü, TBMM Tarım, Orman ve Köyişleri Komisyon Başkan Vekili Sayın Prof.Dr. Vahit Kirişci, Tarım ve Köyişleri Bakanlığı Danışmanları Sayın Prof.Dr.Fikret AKINERDEM, Sayın Dr.Baydur YILMAZ, Sayın Dr.Talat ŞENTÜRK ve TÜGEM Gen. Müd. Yrd. Sayın Dr.Cevdet AKDENİZ'in de bulunduğu bir toplantıda sunulmuş ve tüm rapor içeriği tartışılarak ülke hayvancılığımızın geliştirilmesi amacıyla kısa vadede yapılması gereken eylemler, genel, damızlık üretimi, yem üretimi, hayvan sağlığı, eğitim ve yayım, pazarlama-finans ve organizasyon ana başlıkları altında aşağıdaki gibi özetlenmiştir:

- GENEL
  - 2004 "Hayvancılık Yılı" ilan edilmelidir;
    - Ulusal Hayvancılık Kongresi düzenlenmeli,
    - Hayvansal ürünlerin insan beslenmesindeki önemi konusunda medyada yoğun tanıtım faaliyetleri yapılmalıdır.
  - Hayvansal ürünlerin tüketiminin artırılmasına yönelik etkinlikler düzenlenmelidir;
    - Sağlıklı Gelişim İçin Süt-Yumurta Programı (0-6 yaş grubu)
    - Başarı ve Sağlık İçin Süt-Yumurta Programı (7-13 yaş grubu)
    - Sağlıklı Yaşam İçin Süt-Yumurta Programı (14> yaş grubu )
  - Organize hayvancılık bölgeleri teşvik edilmelidir.
  - Organik hayvancılığın yaygınlaştırılması teşvik kapsamına alınmalıdır.
  - Hayvancılık için yarı açık ve açık barındırma sistemleri yaygınlaştırılmalıdır.
- DAMIZLIK ÜRETİMİ
  - Damızlık üretimi için bu amaca yönelik yetiştirici birliklerini teşvik edici ve güçlendirici önlemler alınmalıdır.
  - Birlik üyelerine ürettikleri damızlık materyal için teşvik verilmelidir.
  - Damızlık üretimi için ihtiyaç duyulan bilimsel, teknolojik ve biyoteknolojik çalışmalar öncelikle desteklenmeli, ülke çapında yaygınlaştırmalı, bu amaçla Tarım ve Köyişleri Bakanlığının ilgili kuruluşları ile Üniversiteler ve Damızlık Yetiştirici Birlikleri arasında ortak çalışmalara önem verilmelidir.

- Anadolu Alacası Geliştirme Projesi ve benzerlerinin sürekliliği sağlanmalı ve yurt çapında yaygınlaştırma çalışmaları başlatılmalıdır. Bu projelerde görev alan kamu görevlilerinin projede çalışma sürekliliği sağlanmalıdır.
- Yıllardır uygulandığı halde bir türlü istenen düzeyde başarı sağlanamayan yapay tohumlama uygulamalarındaki başarı artırılmalıdır.
- Yapay tohumlamada kullanılan semenlerin kalite denetimleri sağlanmalı, denetim ve uygulamada uzman kişiler kullanılmalıdır.
- Sahada yapay tohumlama yapan elemanlara “yavru primi” verilmelidir
- Ülkemizin çok acil ihtiyacı olan belli sayıdaki damızlık ihtiyaçlarının karşılanmasında dış kaynaklar (KKTC) kullanılmalıdır.
- Damızlık materyal seçiminde uzmanlara görev verilmelidir.
- Damızlık ithali yapılacaksa mutlaka Tarım ve Köyişleri Bakanlığı'nın kontrolünde özel sektör tarafından yapılmalıdır.
- Hayvanlar için sigorta zorunluluğu getirilmeli ve damızlık değerinin takdirinde standart uygulama başlatılmalıdır.
- Üretim programı yapılmadan damızlık kanatlı hayvan ve yumurta ithaline izin verilmemelidir.
- YEM ÜRETİMİ
  - Yem bitkileri üretimine teşvik primi verilmelidir.
  - Mera kanunundan beklenen faydanın sağlanabilmesi, mevcut çayır ve meraların iyileştirilmesi, özel çayır ve meraların kurulması için uygulamaya yönelik çalışmalar hızlandırılmalı ve bu amaca yönelik yasal düzenlemeler yapılmalıdır.
  - Üretimi açısından yetersizlik görülen enerji ve protein kaynaklarının (mısır, soya, kanola vb) üretimine ürün bazında destek verilmelidir
  - Yem hammaddelerinde ve karma yemde, uygulanan KDV oranı %1'e çekilmelidir.
  - Karma yem sanayiinin hammadde tedarik sorununun çözümü ve yem sektörümüze dünya fiyatlarında girdi temini için tahıl ve diğer yem hammadde ticaretini düzenleyici nitelikte “Vadeli İşlemler Borsası” için kuruluş çalışmaları başlatılmalı ve en kısa sürede uygulamaya geçirilmelidir.
  - Yem özelliğine sahip endüstri yan ürünleri için mutlaka Bakanlıktan tescil ve beyan alma zorunluluğu getirilmeli, bu yem maddeleri için de belirli standartlar oluşturulmalıdır.
- HAYVAN SAĞLIĞI
  - İlaç kullanımı denetlenmeli ve reçetesiz ilaç kullanımı önlenmelidir.
  - Hayvan hareketleri yetkili kişilerce denetlenmelidir.

- EĞİTİM VE YAYIM
  - Özel sektörün ve hayvancılık örgütlerinin yapacağı eğitim ve yayım faaliyetleri teşvik edilmeli, destek sağlanmalıdır.
  - Birlikler tarafından organize edilecek programlar, yerel tarım teşkilatı ve bölgeye ait araştırma kuruluşu veya kuruluşları ile işbirliği içinde hazırlanmalı, katılımcılara sertifika verilmelidir.
  - Teknolojik imkanlar ölçüsünden internet üzerinde uzaktan eğitim çalışmaları başlatılmalı ve yaygınlaştırılmalıdır (ciftciye-internet.org.tr).
  - Tarım ve Köyişleri Bakanlığı'na bağlı hayvancılıkla ilgili araştırma kuruluşlarının teknik yönetiminde ve araştırma faaliyetlerinde üniversitelerin ilgili bölümlerinden öğretim elemanlarına da yer verilmelidir.
- PAZARLAMA, FİNANS VE ORGANİZASYON
  - Üretici Birlikleri vasıtasıyla ürün borsaları oluşturulmalıdır.
  - Desteklemeler, sütte olduğu gibi ette de üretimi yönlendirici ancak serbest piyasa oluşumuna zarar vermeyecek şekilde düzenlenmelidir.
  - KOBİ (Küçük ve Orta Ölçekli Sanayi İşletmeleri) tarifi içine küçük ve orta ölçekli tüm hayvancılık işletmeleri de dahil edilmeli, KOBİ'lere sağlanan kredi, teşvik ve destek uygulamalarından hayvancılık işletmelerinin de yararlanması sağlanmalıdır.
  - Tarım işletmelerinde kullanılan enerji (elektrik, LPG) kaynağına uygulanan devlet desteği, her türlü hayvancılık işletmeleri ve bu sektöre hizmet veren tüm işletmeleri de içerecek şekilde yeniden düzenlenmelidir.

Yukarıdaki eylemlerin Tarım ve Köyişleri Bakanlığımız yetkililerince benimsenerek kısa vadede uygulamaya konulacak olması, mevcut raporun amacına ulaşmasında ve ülke hayvancılığımızın gelişmesinde büyük bir aşama olarak değerlendirilmelidir.

## KAYNAKLAR

- Aral, S., Y.Cevger, 2000. Türkiye’de Cumhuriyetten Bugüne İzlenen Hayvancılık Politikaları. Türkiye 2000 Hayvancılık Kongresi. Ankara.
- DIE, 2003. <http://die.gov.tr>
- DPT, 2000. Tarımsal Politikalar ve Yapısal Düzenlemeler. Özel İhtisas Komisyonu Raporu. <http://ekutup.dpt.gov.tr/tarim/oik534.pdf>.
- FAO, 2003. <http://www.fao.org>
- OECD, 2003. <http://www.oecd.org>
- Öğüt, H., 2002. ABD’nin 2002 Tarım Kanunu Çerçevesinde Öngörülen Destekleme Programları. Ankara.
- Yavuz, F., Ş.Aksoy, S.Tan, V.Dağdemir, A.Keskin, 2000. Türkiye’de Sütçülük Politikaları ve Sektörün Yapılanması Üzerine Bir Araştırma. Türkiye 2000 Hayvancılık Kongresi. Ankara.

## KARMA YEM ENDÜSTRİMİZ VE SORUNLARI

Dünya karma yem üretimi 1996 yılında 528 milyon ton olup, üretim 1997 yılında 605 milyon tona ulaşmıştır. Ancak, Asya ekonomik krizinin de etkisi ile 1998 yılında üretim yaklaşık %5 düşerek 575 milyon ton olarak gerçekleşmiştir. Dünya karma yem üretimi içerisinde kanatlı hayvan yemleri %35'lik payla ilk sırada yer almaktadır. Bunu %31'lik bir payla domuz yemleri, %26'lık bir payla da süt ve besi hayvanı yemleri izlemektedir. Diğer hayvan türleri için üretilen karma yemlerin miktarı ise toplam üretimin ancak %8'ni oluşturmaktadır (Çizelge 1).

Çizelge 1. Dünya Karma Yem Üretiminin Yem Gruplarına Göre Dağılımı.

Karma Yem Çeşidi	2000 Yılı Üretimi	
	Milyon/ton	%
Kanatlı Hayvan Yemleri	207	35
Domuz Yemleri	183	31
Süt ve Besi Yemleri	154	26
Diğer Yemler	47	8
Toplam	591	100

Türkiye'de karma yem üretim kapasitesinde önemli artışlar sağlanmakta birlikte üretimde istenilen düzeye ulaşamamıştır. Türkiye ve bazı gelişmiş ülkelerin karma yem üretimleri incelendiğinde ülkemizde karma yem üretimi ve kullanımının düşük olduğu görülmektedir. Çizelge 2'de görüldüğü gibi, nüfus ve hayvan varlığı bakımından çoğu bizden daha küçük olan bu ülkelerin karma yem üretimleri dikkate alındığında, Türkiye'den daha yüksek olduğu görülmektedir. Bu ülkelerde karma yemlerin yaklaşık %30'unu domuz yemleri oluşturmakla birlikte, karma yem gereksinimine etki eden kaliteli çayır-mer'a alanları ve yem bitkileri üretimi açısından bu ülkelerin oldukça yüksek bir potansiyele sahip oldukları da unutulmamalıdır.

Çizelge 2. Bazı Avrupa Topluluğu Ülkelerinin 1998 ve 2000 Yılı Karma Yem Üretimleri.

Ülkeler	Üretim Miktarı (milyon ton)	
	1998	2000
Fransa	24.1	22.9
Almanya	18.9	18.8
İspanya	15.3	17.0
Hollanda	14.5	15.8
İngiltere	11.7	12.3
İtalya	11.6	11.1
Belçika	6.1	6.5
Danimarka	5.8	5.6

Türkiye karma yem üretiminde yıllar itibariyle yavaş da olsa bir artış söz konusudur. Ülkemizde karma yem üretiminde yem gruplarına göre dağılım incelendiğinde, kuruluş yıllarında kanatlı yemlerinin toplam yem üretimi içerisindeki payının %60'ın üzerinde olduğu halde, son 20 yıl içerisinde ise sürekli düşerek, 1998 yılında %42'ye indiği görülecektir. Türkiye'de karma yem üretiminde ana yem grupları ve yıllar itibariyle dağılımı Çizelge 3'te verilmiştir.

Çizelge 3. Yıllara Göre Türkiye Karma Yem Üretimi ve Hayvan Gruplarına Göre Dağılımı.

Yıllar	Kanatlı Kümes Hayvanları Yemleri		Büyükbaş-Küçükbaş Hayvan Yemleri		Diğer Yemler		Toplam Ton
	Ton	%	Ton	%	Ton	%	
	1960	3.737	65.0	1.841	32.0	213	
1970	136.920	63.0	72.468	33.0	8.687	4.0	218.975
1975	319.874	60.0	200.000	38.2	9.877	1.8	529.751
1980	609.703	42.1	834.280	57.6	5.008	0.3	1.448.991
1985	1.167.526	38.4	1.849.016	60.8	25.718	0.8	3.042.260
1990	1.416.110	35.6	2.537.137	63.8	22.835	0.6	3.976.082
1995	1.707.000	38.1	2.749.000	61.3	27.000	0.6	4.483.000
1997	2.126.932	42.9	2.796.851	56.4	35.928	0.7	4.959.711
1998	2.217.391	42.0	2.996.242	56.8	61.917	1.1	5.275.550
1999	2.615.452	43.2	3.338.852	55.2	91.795	1.5	6.046.106
2000	3.012.483	45.2	3.606.788	54.1	42.955	0.7	6.662.226
2001	2.222.623	47.1	2.462.048	52.1	39.215	0.8	4.723.886

Raporda da belirtildiği gibi 1980 yılından buyana ülkemizdeki tavuk sayısı 60 milyondan 260 milyona çıkarken, büyükbaş hayvan varlığımız 17 milyondan 10.8 milyona, küçükbaş hayvan varlığımız ise 67.6 milyondan 35.8 milyona düşmüştür. Ekonomik anlamda kanatlı yetiştiriciliği ancak karma yem kullanımı ile mümkün olduğu için kanatlı hayvan sayısındaki artışa bağlı olarak karma yem kullanımında da artış gözlenmektedir. Son yıllarda bazı tavukçuluk işletmeleri kendi yemini kendisi ürettiği için kanatlı yemi üretimindeki artışın ve toplam karma yem üretimindeki payının Çizelge 3'de belirtilen değerlerden daha yüksek olduğu tahmin edilmektedir. Buna karşın günümüzde büyükbaş ve küçükbaş hayvan yemlerinin tüketim düzeyi 1989 yılındaki tüketim düzeyini ancak yakalayabilmiştir. Bunun başlıca nedenleri; büyükbaş ve küçükbaş hayvan varlığımızın sayıca azalması, bu kesimdeki yetiştiricilerimizin karma yem kullanma bilinci ve alışkanlığının yetersiz olması, ürüne göre yemin pahalı olması ve teşvik uygulamalarının kaldırılmasıdır. Nitekim karma yeme teşvik uygulanan yıllarda bu grupta çok büyük artış sağlanırken, teşvikin kaldırılması ile gerileme ortaya çıkmıştır.

Karma yem sanayinde talep yetersizliği nedeniyle sektör %40'ın altında bir kapasitesi ile çalışmaktadır. Kapasite kullanımının artırılması için yeni fabrikaların açılması yerine mevcut fabrikaların kapasite kullanımının artırılması gerekmektedir. Bugün, büyük ve küçükbaş hayvanlarımızın ancak üçte biri tarafından karma yem tüketilmektedir. Karma yem kullanımının artırılması ile hem karma yem üretimi, hem de yeterli ve dengeli beslenme ile hayvansal üretim artırılmış olacaktır. Ülkemiz karma yem endüstrisi değişik sorunlarla iç içe yaşamakta ve bu sorunlara çözüm bulmak amacıyla devlet kuruluşları ile işbirliği yolları aramaktadır. Teknolojik ve yönetsel önlemlerle giderilebilecek bu sorunlar yanında, ülke genelini ve hayvancılığı ilgilendiren pazarlama gibi çok ciddi sorunlarla da mücadele etmeye çalışılmaktadır. Temelde hammadde fiyatı nedeniyle karma yem fiyatının yüksek olması, buna karşın hayvancılıkla uğraşan kesimin yeterli gelir düzeyine sahip olamaması, karma yem satışını ciddi manada etkilemektedir. Karma yem endüstrisinin günümüzde yaşadığı sorunlar ve çözüm önerileri aşağıda irdelenmiştir.

## 1. Temel Hammadde Teminine İlişkin Sorunlar

Hayvancılık endüstrisine hizmet veren karma yem endüstrisinin temel hammadde kaynaklarından en önemlisi bitkisel ürünlerdir. Bu ürünler çiftlik hayvanları için hazırlanan karma yem kaynaklarının yaklaşık %90'nı oluştururlar. Oransal olarak karma yemlerde daha az kullanılırlarsa da hayvansal, mineral ve ileri teknoloji ürünü kimya sanayi kaynakları da karma yem endüstrimizde temel hammadde olarak büyük önem taşırlar. Dünyanın pek çok ülkesinde olduğu gibi ülkemizde de karma yem endüstrisine hammadde kaynağı oluşturan bazı temel ürünlerin üretimleri yetersiz veya karma yem endüstrisinde istenilen kalitede değildir. Zaman zaman üretim yetersizliği zaman zaman ise ürünlerdeki kalite yetersizliği nedeniyle bazı temel hammaddeler zorunlu olarak ithal edilmekte ve bu yolla önemli miktarda döviz kaybı olmaktadır.

1998 yılı karma yem üretim rakamları ve kayıt dışı (kayıtlı üretimin %33'ü civarında) üretim rakamları baz alındığında, 2000 yılında ülkemizde yaklaşık 8.8 milyon ton karma yem üretimi yapıldığı görülmektedir. Üretilen karma yemlerde kullanılan hammaddelerin tahmini kullanım düzeyleri, bu hammaddelerin üretim ve kesinleşen ithal miktarları, hammadde temininde karma yem endüstrimizin 1998 yıl sonu itibarıyla ne durumda olduğunu kolayca ortaya koymaktadır (Çizelge 4).

### 1.1. Bitkisel Kökenli Hammaddeler

Kanatlı karma yemlerinin üretiminde kullanılan temel bitkisel kaynaklardan soya tanesi (tam yağlı soya üretimi ve/veya soya yağı amacıyla), soya küspesi ve mısır dışındaki temel hammaddelerde ciddi bir ithalat gözlenmemektedir (Çizelge 4). Öte yandan üretim değerine bakılacak olursa, karma yem endüstrisi için mısırın ithalinin gerekli olmadığı sonucuna varılabilir. Ancak salt üretim miktarı yanında ürün kalitesinin de irdelenmesi gerekmektedir. İkinci ürün mısır da yaşanan yüksek nem içeriği, kötü depolama koşullarından kaynaklanan kalite düşüklüğü ve beraberindeki mikotoksin bulaşıklığı, özellikle kanatlı karma yemlerinin üretiminde kullanılması zorunlu olan iyi kaliteli mısırın ithalini zorunlu kılmaktadır. Tahmin edilen değerlere göre kanatlı yemi üretiminde kullanılan mısırın 2/3'si (700 bin ton) yurt dışı orijinlidir. Soya tanesi ve soya küspesinde ise durum çok daha ciddi boyutlardadır.

1998 yılı tahmini üretim değerleri incelenecek olursa ülkemizde soya tanesi üretimi yaklaşık 40 bin ton, soya küspesi üretimi ise yaklaşık 70 bin ton civarındadır. Ancak bu küspenin üretiminde kullanılan soya tanesinin önemli kısmı yurt dışı orijinlidir. 1998 yılında karma yemlerde kullanılan miktar ise soya tanesi için 180 bin ton, soya küspesi için 460 bin ton civarındadır. Yani 1998 yılı içinde karma yem endüstrisi soya+soya küspesi toplam gereksiniminin yaklaşık %95'ini yurt dışından temin etmiştir. 1999 yılı ve sonrası için yapılan tahminler, bu durumun devam edeceğini göstermektedir. Bu bilgiler soya ve ürünlerinde eskiden olduğu gibi ve her sene de artan miktarda ithalata bağımlı olduğumuzu göstermektedir. Ancak arpa ve buğday gibi tahıl kaynakları ile pamuk tohumu ve ayçiçeği küspeleri gibi bitkisel protein kaynakları ve kepek, razmol ve bonkalite gibi değirmencilik sanayi yan ürünlerinin temini konusunda karma yem endüstrimizde sıkıntılar bulunmamaktadır. Bu hammaddelerin hemen hemen tamamı ülkemiz kaynaklarından karşılanmakta, çok az miktarda ithalat olsa da, kullanım miktarı içinde ithalatın oranı yok sayılabilecek kadar azdır. Fakat bu hammaddelerin istenilen kalite ve standart besin madde



içeriğine sahip olarak temininde ciddi problemler yaşanmaktadır. Özellikle, buğday kepeğinin standart olmayan üretimi, taş, mermer tozu, kum vb. yabancı maddelerle aşırı düzeylere varan bulaşıklığı ciddi şikayetlere neden olmaktadır.

Çizelge 4. 2000 yılında Karma Yem Endüstrisinde Tahmini Hammadde Kullanımı, Tahmini Üretim ve Kesinleşen İthalat Miktarları.

Hammadde	Karma Yemde Kullanım (Ton)	Hammadde Üretimi (Ton)	Kesinleşen İthalat (Ton)	Ödenen Döviz (bin US\$)
Mısır	1.850.000	2.120.000	1.283.000	141.196
Arpa	1.056.000	8.060.000	40.216	5.207
Buğday (+kırık buğday)	720.000	19.235.000	-	-
Yulaf	31.000	250.000	-	-
Çavdar (+tritikale)	36.000	275.000	42.866	686
Darı (millet)	10.000	7.900	2.139	225
Tapioka	152.000	-	152.000	12.150
Soya	225.000	40.000	386.705	82.937
Soya küspesi	605.000	65.000	539.310	115.546
Pamuk Toh. Küspesi	510.000	503.000	6.807	-
Ayçiçeği Küspesi	600.000	463.000	281.703	30.669
Kolza	-	11.000	15.935	4.612
Kolza küspesi	11.000	10.900	81	7
Değir. artıkları (kepekler)	2.100.000	2.450.000	827.902	146.993
Tavuk unu	65.000	65.000	-	-
Et-Kemik unu	58.000	58.000	-	-
Balık unu	72.000	41.100	30.729	13.540
Mermer tozu+DCP	240.000	228.000<	(DCP) 21.403	5.376
Melas	259.000	480.000	-	-
Yemlik yağ	120.000	20.000<	100.000	35.000
Mineral premiksleri	5.000	-	4.669	3.366
Vitamin premiksleri	4.500	-	4.249	24.218
Diğer premiksler	8.500		8.169	8.364
Antioksidanlar	300		296	1.040
Amino asitler	6.300		6.273	29.086
İlaçlar	700		675	40.480
Diğer	13.000		12.236	111.301

Öte yandan, küspe üretimindeki teknolojik aksaklıklar ve hammadde kalitesizliği, bu ürünlerin yem değerini ve besin madde içeriğini olumsuz yönde etkilemektedir. Ülkemizde satılan küspelerinin ham protein, ham yağ ve ham selüloz içerikleri oldukça büyük varyasyon göstermektedir. Ham protein içeriği pamuk tohumu küspesinde %26-36, ayçiçeği küspesinde %26-32, soya küspesinde ise %43-48 arasında değişmektedir. Ayrıca bunların eldesinde kullanılan teknolojiye bağlı olarak besin maddelerinin sindirilebilirliklerinde önemli sayılabilecek kayıplar oluşabilmektedir. Bu durum özellikle soya küspesinde oldukça büyük önem taşımaktadır. İthal edilenler de dahil olmak üzere üreaz ve anti-tripsik faktör aktivitesi ve protein sindirilebilirliği açısından istenilen kalite değerlerine sahip olmayan soya küspeleri, kanatlılarda ciddi beslenme problemlerine neden olmakta ve özellikle etlik piliç üretiminde ciddi kayıplara yol açmaktadır.

Enerji kaynağı, pelet bağlayıcı, tozmayı önleyici ve yemin lezzetini artırıcı etkileri nedeniyle karma yemlerde önemli düzeyde kullanılan diğer bir bitkisel orijinli hammadde kaynağı olan melasın üretiminde de yeterli durumda olduğumuz görülmektedir. Geçmiş yıllarda şeker pancarı üretimine bağlı olarak üretiminde ve piyasaya arzında sorunlar yaşanan melas temini konusunda, son yıllarda ciddi sorunlar yaşanmamış; ancak Şeker sanayiinin yıllık anlaşmaya bağlı olarak piyasaya melas vermesi, üretim planlaması yapamayan bazı fabrikaları zorlamaktadır. Karma yem endüstrisinde temelde enerji kaynağı olarak kullanılan ve yapısı ağırlıkla bitkisel orijinli olan yemlik yağ üretimimiz de yeterli görülmektedir. Bu kaynağın yurt içi üretim miktarının belirlenmesi oldukça zor görülmektedir. Çünkü yemlik yağ çok değişik kaynaklardan elde edilmektedir. Yağ ve sabun sanayi için yurt dışından ithal edilen ham yağlar, ülke içinde üretilen veya yurt dışından ithal edilen yağlı tohumlardan elde edilen ham yağlar ve doğrudan ithal edilen yemlik yağlar, ülkemizde arza sunulan yemlik yağların ana kaynaklarıdır. Diğer önemli hammaddelerde olduğu gibi karma yem endüstrisinin gereksinmesini karşılayacak düzeyde ülkemizde üretilen bu kaynaktan da zaman zaman sorunlar yaşanmakta, özellikle peroksit değeri ve tortu açısından kalitesiz bulunmakta ve kanatlılarda yağ kaynaklı bir takım beslenme sorunları oluşmaktadır.

## **1.2. Hayvansal Kökenli Hammaddeler**

Karma yem endüstrimiz için en önemli hayvansal kökenli yem hammaddeleri; balık unu, et-kemik unu ve tavuk unudur. Özellikle balık unu üretimimizin yetersiz oluşu nedeniyle gereksinmemizin %70'i yurt dışından temin edilmektedir. Geçmiş yıllarda yurt dışından temininde ciddi sıkıntılar yaşansa da son yıllarda benzer sorunlar yaşanmamaktadır. Bununla beraber, yurt içi ve yurt dışı kaynaklardan temin edilen balık unlarında hammadde ve üretim teknolojilerine bağlı olarak sürekli kalite sorunları yaşanmakta, özellikle ham protein içeriğinde (%63-67 - %70-73) ve sindirilebilirliğinde geniş varyasyonlar gözlenmektedir. Öte yandan, hayvansal protein kaynağı olan tavuk ununun üretimi ve kullanımı özellikle son yıllarda artmış, kaliteli bir hayvansal protein kaynağı olmasa da kanatlı karma yemlerinde ekonomik nedenlerle kullanımı giderek yaygınlaşmıştır. Ancak kanatlı karma yemlerinde tavuk unu kullanımını, hijyenik koşullara uyulmadan elde edilmesi, sindirilebilirliğinin oldukça düşük olması, yüksek yağ içeriği nedeniyle oksidasyona açık olması ve besin madde içeriğinde (%55-63 ham protein, %12-28 ham yağ) bir standardının olmaması sınırlandırmaktadır. Yine yurt dışından ithali yapılmayan ve kullanılan miktarın tamamı yurt içi üretimle temin edilen diğer bir hayvansal kökenli yem hammadde kaynağı et-kemik unudur. Ülkemiz içinde belli düzeyde üretilebilen bu kaynaktaki sorun da tavuk ununa benzerdir. %28-46 ham protein, %28-47 ham kül, %12-17 ham yağ gibi çok değişken besin madde içeriğine ve besin madde sindirilebilirliğine sahip olarak üretilen bu ürünün, üretiminde standartlara uyulmaması, mikrobiyolojik açıdan güvenilir bir kaynak olmayışı ve zaman zaman üre ile bulaşık olması, karma yem endüstrisi için sorun oluşturmaktadır.

## **1.3. Diğer Hammaddeler**

Bitkisel ve hayvansal kökenli ana girdilerin yanında karma yem endüstrimizde değişik orijinli diğer hammadde kaynaklarımız da önemli yer tutmaktadır. Karma yemlerde temel kalsiyum kaynaklarından biri olan mermer tozunda iç üretim yeterli olmakla birlikte, kaliteli fosfor kaynağı üretimimizin yetersizliği nedeniyle önemli miktarda DCP ithalatı yapılmaktadır.

Yerli ve ithal DCP kaynaklarında zaman zaman ciddi kalite problemleri yaşanmakta ve kanatlılarda düşük biyolojik yarayışlılığa veya flor toksikasyonuna bağlı bir dizi sorunlar gözlenebilmektedir.

#### **1.4. Hammadde Temininde Gerekli Düzenlemeler**

Görüldüğü gibi ülkemiz karma yem endüstrisinin hammadde temini ve kalitesi konusundaki ciddi problemleri yıllardan beri benzer şekilde devam etmektedir. Bu sorunların çözümü için ise şu ana kadar ciddi bir adım atılamamıştır. Özellikle büyük oranda döviz kaybına yol açan mısır, soya, soya küspesi ve balık ununun yeterli miktarda ve kalitede üretimi veya alternatif hammadde kaynakların devreye sokulması öncelikli konular olarak yer almaktadır. Özellikle soya ve ürünleri kullanımı her geçen yıl artarken ülkemizde soya rekoltesi her geçen yıl düşmektedir. Bunda mısır/soya paritesinin mısır lehine gelişerek dönüm arazi başına soyaya oranla mısırdan çok daha fazla kar eldesinin payı büyüktür. Alternatif bitkisel protein kaynağı olarak kanola ve kanola küspesi üretiminin de acilen gözden geçirilmesi gerekmektedir. Karma yem endüstrisinde kullanılan tahıllara alternatif olabilecek diğer bir önemli kaynak da tritikaledir. Çavdar ve buğday melezi bu tahıl, besin değeri açısından buğdaya benzerken, kötü çevre koşullarına dayanıklılığı açısından çavdara benzemekte, karasal iklimin hakim olduğu bölgelerde kıraç ve eğimli arazilerde çavdardan daha yüksek verim sağlayabilmektedir. Karma yem endüstrisi için alternatif hammadde kaynaklarının ve soya ekiminin destekleme programlarına alınması sevindiricidir. Özellikle soya açısından bu uygulama çok büyük önem taşımaktadır. Her sene gerileyen soya ekim alanlarının destekleme yapılmaksızın genişletilmesi zaten mümkün değildir. Ayrıca kısa vadede soya ve ürünlerinde dışa bağımlılığın azaltılması için soyaya alternatif özel protein (yüksek proteinli/düşük selülozlu pamuk tohumu küspesi, ayçiçeği küspesi, kanola küspesi) kaynaklarının üretimi için ülkemizde yürütülen AR-GE faaliyetlerine de destek sağlanmalıdır. Miktar olarak yeterli olsa da kalite açısından yetersiz olan mısırdaki, özellikle 2. ürün mısırdaki, hastalıklara ve küf mantarları oluşumuna karşı özel bir mücadele programı ve tohumluk uygulaması acilen başlatılmalıdır. Üç tarafı denizlerle çevrili ülkemizin daha fazla balık unu üretimine geçebilmesi için gerekli önlemler alınmalı ve üretime yönelik tüm girişimler desteklenmelidir. Karma yem endüstrisi açısından önem arz eden hayvansal kökenli yem hammaddelerinden et-kemik ununun üretimi sınırlı, et unu ve kan ununun ise üretimleri yok denecek kadar azdır. Tavuk unu da dahil olmak üzere hayvansal kökenli tüm hammaddelerin üretimlerinin artırılması için gerekli teşvik ve destek sağlanmalıdır.

Öte yandan, üretimleri sınırlı olan ve üretimlerinde TSE tarafından tanımlanan standartlara uyulmayan bu tür hammaddelerin standartlara uygun ve sağlıklı üretimleri sağlanmalı, bu amaçla eğitim ve denetim faaliyetlerine önem verilmelidir. Mısır, soya küspesi, balık unu gibi halen ithalatı yapılan yem hammaddeleri için besin maddeleri ve beslemeyi engelleyici ve toksik-kanserojenik (dioksin vb.) maddeler açısından ithalat standartları oluşturulmalı, ithalatta kalite kontrolü ön plana çıkarılmalıdır. Ülkemiz kanatlı hayvan sektörünü ciddi manada tehdit eden yem maddelerindeki mikotoksin bulaşıklığı ile daha etkin bir şekilde mücadele edilmelidir. Özellikle yem maddelerinin ithali ve kullanım aşamalarında diğer analizler yanında mikotoksin analizleri de zorunlu tutulmalı, denetimi daha ciddi yapılmalı ve bu denetimler için ithalata konulacak fon ile özel sektöre veya üniversitelere ait tam teçhizatlı-modern yem kalite-kontrol laboratuvarlarının kurulmasına teşvik ve destek verilmeli, bunların uluslararası akreditasyon kurumlarınca onaylanmış yetkili

laboratuvarlar olması sağlanmalıdır. Öte yandan, yurt dışından ithal edilen genetik olarak değişime uğratılmış (genetically modified organism, GMO) hammadde (yüksek yağ içerikli mısır, yüksek lizin içerikli soya vb.) kullanımının, insan ve hayvan sağlığı açısından araştırılmasına yönelik çalışmaların hızlandırılması ve uygunsa karma yem endüstrimizin de bunlardan yararlanması sağlanmalıdır. Ayrıca karma yem endüstrisi kendi bünyesinde hammadde seçimi ve depolanması ile ilgili eğitim faaliyetlerine hız vermeli, sağlıklı depolama sistemleri teşvik edilmeli, kalitesiz kaynakların kullanımı ve kaliteli kaynakların depolanma aşamalarında kalite kaybına uğramaları engellenmelidir.

Karma yem endüstrisine verilecek hizmet ve hammadde teminindeki yasal düzenlemeler konusunda Tarım ve Köyişleri Bakanlığı bünyesinde de bir takım değişimler zorunluluk arz etmektedir. Özellikle karma yem endüstrisine götürülen hizmetlerin tek elden ve etkin bir şekilde yürütülebilmesi ve mevcut dağınıklığın önlenmesi için Tarım ve Köyişleri Bakanlığı bünyesinde 1734 sayılı Yem Kanununun gereği olarak "**Yem Tescil ve Kontrol İşleri Dairesi**" acilen kurulmalıdır. Yurt dışından ithal edilen yem maddeleri ve yem katkı maddelerinin ithal izni konusunda Tarım ve Köyişleri Bakanlığı'na görüş bildiren kurulun, ithalata izin veren tam yetkili kurul haline getirilmesi ve oluşturulacak "**Yem Tescil ve Kontrol İşleri Dairesi**" başkanlığı bünyesinde çalışması sağlanmalıdır. Ayrıca, hayvansal ürünlerin ve hayvansal üretimde kullanılan tüm girdilerin ithalatı ile ilgili olarak çeşitli resmi kurumlara dağıtılmış olan yetkilerin, konuyla ilgili asıl kuruluş olan Tarım ve Köyişleri Bakanlığı'na devri sağlanmalıdır.

## **2. Yem Katkı Maddelerinin Temini ve Kullanımına İlişkin Sorunlar**

Karma yem endüstrisi, temel hammaddeler yanında yeme katıldıkları zaman hayvan sağlığını koruyan ve destekleyen, yemlerdeki besin maddelerinin bozulmasını önleyen, yemin hayvan tarafından daha kolay sindirilmesini sağlayan, yemden yararlanmayı yükselten, ürün miktarını artıran, ürünün görünümünü değiştiren, niteliğini etkileyen veya bir başka nedenle ekonomik yarar sağlayan ve genel olarak "Yem Katkı Maddeleri" adı ile anılan maddeleri de yemde yaygın olarak kullanmaktadır.

### **2.1. Üretim-İthalat-Kullanım**

Yem katkı maddelerinin kullanımı ülkemizde yaygın olmakla birlikte üretimleri hemen hemen yok denecek kadar azdır. Bu maddeler genellikle karma yem üretimi yapan fabrikalarca veya yem katkı maddesi ticareti yapan firmalarca büyük oranda saf, konsantre veya premiks olarak yurt dışından temin edilmektedir. Saf veya konsantre olarak ithal edilen yem katkıları premiks hazırlama tesislerinde uygun taşıyıcı ile belirli oranlarda seyreltikten sonra kullanıma sunulmaktadır. Kanatlı karma yemlerinde büyük oranda ve değişik amaçlarla kullanılan yem katkılarının ruminant yemlerinde kullanımları, yasal zorunluluğa rağmen, maliyet oluşturması nedeniyle vitamin-iz element premiksleri bazında dahi yeterli düzeyde değildir. Bu durum ruminant yemlerindeki haksız rekabetin temel nedenlerinden birini oluşturmaktadır. Öte yandan, karma yem sanayi dışında üretici tarafından yem ilavesi olarak ta önemli miktarda premiks kullanımı vardır. Bu nedenlerle, ülkemizde yem katkı maddelerinin aktif madde bazında sağlıklı kullanım rakamlarına ulaşmak oldukça güçtür. 1998 yılı toplam yem katkı maddeleri kullanımının premiks olarak 70 bin ton civarında olduğu

tahmin edilmektedir. İthal edilmeleri ve yüksek teknoloji ürünü olmaları nedeniyle oldukça pahalı olan bu kaynaklarda da sıklıkla kalite problemleri yaşanmakta, zaman zaman karışımında bulunduğu beyan edilen miktarlarda aktif madde saptanamamakta veya enzim-probiyotik gibi aktif olması gereken bazı yem katkılarının aktif olmadıkları gözlenmektedir. Aktivite kaybı, nakliye veya depolama aşamalarında oluşabildiği gibi yem üretim aşamasında da peletlemeye bağlı olarak oluşabilmekte ve çoğu zaman kullanımdan beklenen sonuç alınamamaktadır. Ayrıca yem fabrikalarındaki teknik eleman ve konuyla ilgili eğitim faaliyetlerinin yetersizliği nedeniyle yem katkı maddelerinin kullanımda uluslararası standartlara uyulmamaktadır. Karma yem üreticileri ve yetiştiriciler yem katkı maddelerini bilinçli olarak kullanmamakta, kullanım miktarları bazen fazla, bazen yetersiz olmaktadır. Ayrıca yasal boşluklar nedeniyle kullanımı yasak olan bazı yem katkı maddeleri, tüketici sağlığı hiçe sayılarak bilinçli veya bilinçsiz olarak geniş oranda kullanılmaktadır.

## 2.2. Yasal ve Yönetmelik Düzenlemeler

Yem katkı maddelerinin rasyonel kullanımı konusunda karma yem endüstrisi ciddi sorunlar yaşamaktadır. Kullanım zorunluluğu olan bazı yem katkıları ya hiç kullanılmamakta, ya düşük dozda ya da yüksek dozda kullanılmaktadır. Özellikle ruminant karma yemleri üreten bazı üreticiler, destekleyici yem katkı maddeleri olan ve ruminant hayvanlar için de esansiyel özellik taşıyan vitamin-iz element premikslerini kullanmamaktadırlar. Yem Kanunu'na rağmen bu durumun gözlenmesi, hayvanların sağlığı ve verimleri açısından büyük sorunlara yol açmaktadır. Bu olumsuzluğun giderilebilmesi ve yem maliyeti nedeniyle ortaya çıkan haksız rekabetin önlenmesi için ciddi önlemler alınmalıdır. Öte yandan, son yıllarda yem katkı maddesi adı altında çok değişik ürünlerin cenneti haline gelen ülkemizde, yem katkı maddelerinin ithalatında ciddi kontroller yapılmamakta, karma yem üreticileri ve yetiştiriciler tarafından ise bazı ürünler bilinçsizce kullanılmaktadırlar. Yurt dışından ithal edilen yem katkı maddelerine ödenen dövizler dikkate alındığında, bilinçsiz kullanım sonucunda ülkemiz açısından ciddi ekonomik kayıplar oluşmaktadır. Bu nedenle, yem katkı maddelerinin ülkemizde satışa sunulmadan önce aktif madde miktarı veya aktivite açısından resmi araştırma kuruluşlarında teste tabi tutulmaları sağlanmalıdır. Ülkemizde kullanılan yem katkı maddeleri konusunda sadece ekonomik açıdan değil tüketici sağlığı açısından da bir takım sorunlar yaşanmaktadır. Karma yemler içinde uzun yıllardır kullanımı yasak olan sistemik etkili bazı antibiyotiklerin karma yemlerde hala yaygın olarak kullanıldığı gözlenmektedir. Değişik isimler altında veya kaçak olarak ithali yapılan bu antibiyotiklerin daha sıkı denetimi yapılmalı, kaçak kullanımların laboratuvar analizleri ile tespit edilerek kullanımı tamamen engelleyecek idari ve yeni yasal düzenlemeler yapılmalıdır. Öte yandan, Avrupa topluluğunun aldığı kararlara paralel olarak ülkemizde de etlik piliç karma yemlerinde antibiyotik kökenli bazı büyümeyi uyarıcı yem katkı maddelerinin kullanımları Tarım ve Köyişleri Bakanlığı'nca 30 Haziran 1999 tarihi itibarıyla yasaklanmış, sadece izine bağlı olarak tedavi edici amaçlı 'ilaç' olarak kullanımlarına karar verilmiştir. Ancak, hem hayvan sağlığı ve hem de insan sağlığı açısından düşük dozlarda sürekli yemde kullanımı sakıncalı olan bu antibiyotiklerin kullanımlarının denetlenmesinin ne şekilde yapılacağı bilinmemektedir. Bu denetimlerin mutlaka yasal bir çerçeve içinde laboratuvar analizleri ile desteklenmesi gerekmektedir. Ayrıca, büyüme uyarıcı antibiyotiklere alternatif olma özelliğine sahip, hayvan ve insan sağlığı üzerine olumsuz etkisi olmadığı bilinen doğal verim artırıcı özelliğe sahip bitki ekstratlarının diğer yem katkı maddelerinde olduğu gibi resmi araştırma

kuruluşlarında test edilme ön koşuluyla kullanımı desteklenmelidir. Yemlerde mikotoksin bulaşıklığı ihtimali dikkate alınarak mikotoksin bağlayıcı özelliklere sahip yem katkı maddelerinin (bentonit, zeolit, sepiolit, aktif kömür vb. esaslı) kullanım etkinlikleri resmi araştırma kuruluşlarınca test edilmeli ve kullanımları özendirilmelidir. Ayrıca, karma yemlerde kullanımı zorunlu olan iz element premikslerinin kaynakları etkin şekilde kontrol edilmeli, biyolojik yararı çok daha yüksek ve premiks içinde etkileşime girmediği bilinen organik iz element şelatlarının resmi araştırma kuruluşlarında test edilme ön koşulu ile kullanımı desteklenmelidir.

### 3. Kapasite Kullanımına İlişkin Sorunlar

Ülkemizde 2001 yılı itibarıyla tamamı özel sektöre ait 428 yem fabrikası karma yem üretimi yapmaktadır. Ülkemizdeki yem fabrikalarının önemli bir bölümünü 5-24ton/saat kapasiteli fabrikalar oluşturmaktadır. Bu fabrikaların yıllık toplam tek vardiya kapasitesi 12.794.000 ton olup resmi kayıtlı üretimleri 4.773.886 tondur. Karma yeme uygulanan KDV oranı ve hammadde ve karma yem ticaretindeki bazı vergi uygulamaları nedeniyle toplam üretimin %30-40'ı kadarda kayıt dışı üretim yapıldığı tahmin edilmektedir. Yani toplam üretimin yaklaşık 6.5 milyon ton civarında olduğu söylenebilir. Bu rakamlar üzerinden kapasite kullanımı hesaplanacak olursa yaklaşık %51 olarak bulunur. Ancak ülkemizde kapasite kullanımına ait bildirilen istatistikler, kayıtlı karma yem üretimi ve kayıtlı tonajlar üzerinden hesaplandığından, istatistiki değerler ile tahmini değerler arasında ciddi farklılıklar görülmektedir. Öte yandan, kayıtlı tonajlar üzerinden hesaplanan bu değerlerin, kayıtlı tonajların da vergi kaygıları nedeniyle zaman zaman gerçeği yansıtmadığı göz önüne alınırsa, ne oranda doğruyu yansıtabilecekleri tartışmalıdır. Kayıtlı üretim ve kayıtlı tonajlar üzerinden Yem Sanayicileri Birliği'nce hesaplanan kapasite kullanım oranları yıllar itibarıyla Çizelge 5'te sunulmuştur.

Çizelge 5. Yıllar itibarıyla karma yem fabrika sayısı, karma yem üretimi ve kapasite kullanım oranları.

Yıllar	Toplam Fabrika Sayısı (adet)	Üretim (ton/yıl)	Üretim Kapasitesi (bin ton/vardiya/yıl)	Kapasite Kullanımı (%)
1995	351	4.483.412	8.899.000	50.38
1996	364	4.502.782	9.200.000	48.94
1997	434	4.959.711	10.516.000	47.16
1998	464	5.275.550	11.234.000	46.96
1999	486	6.048.106	11.714.000	51.63
2000	519 (421)*	6.662.226	12.584.000	52.94
2001	532 (428)*	4.723.886	12.794.000	36.92

(...)\*: üretimdeki faal fabrika sayısı

Bu çizelgeden de görülebileceği gibi kapasite kullanımı önemli düzeyde düşüktür. Tahmini değerler üzerinden %51, kayıtlı değerler üzerinden ise yaklaşık %37 olarak hesaplanan kapasite kullanımı, karma yem endüstrisinin en önemli sorunlarından birini oluşturmaktadır. Kayıtlı değerlere göre kapasite kullanımı 1992 yılında %60.20 iken 1998 yılında %46.96'ya gerilemiştir. Yani bu yıllar arasında tedrici olarak sürekli bir düşüş gözlenmiştir. Ancak 1999 ve 2000 yıllarında kapasite kullanım oranı bir miktar artmış, 2001 yılında ise yaşanan ekonomik kriz nedeniyle çok ciddi düzeyde azalmıştır.

Karma yem üretim kapasitemiz dikkate alındığında, bunun pazarlanabilir karma yem üretiminin çok üzerinde olduğu açıktır. Karma yem kullanımını yaygınlaştırmadan veya büyük hacimli ihracat imkanları yaratmadan kapasite kullanımında önemli bir artışın sağlanması mümkün değildir. Kapasite düşüklüğünün en önemli nedeninin, karma yem için talep yetersizliği olduğu bilinmektedir. Bunda, büyük oranda hammadde pahalılığı nedeniyle karma yem maliyetinin yüksek oluşu etkilidir. Ülkemizde uygulanan destekleme fiyatlarından dolayı hammadde fiyatları, Dünya Borsa fiyatlarının çok üzerinde olmaktadır. Hayvancılıktan elde edilen ürünlerin ise oransal olarak daha ucuz olduğu bir gerçektir. Çiftçilerimiz gelirlerindeki düşüklük nedeniyle özellikle ruminant hayvanların gereksinim duyduğu karma yemlere yeterli düzeyde mali kaynak aktaramamakta, ruminant yemlerine gereksinim olduğu halde iç pazarda talep yetersizliği olmaktadır. Kanatlı hayvan sektörü için aynı tespiti yapmak mümkün değildir. Tamamen karma yemlere dayalı beslenen kanatlılar için yem talebi ile hayvan potansiyeli arasında denge vardır. Ancak ihracata yönelik kanatlı yemi üretimi hammadde maliyeti nedeniyle gelişmemektedir. Düşük kapasite kullanımına neden olan diğer bir faktör de haksız rekabettir. Yem Kanunu'nda tanımlanan besin madde içeriklerinde uygun karma yem üretiminin sağlanması ile haksız rekabet önlenecek, kalite artışı ile birlikte tüketici güveni kazanılarak yem satışları yükselecektir. Ayrıca zaman zaman hammadde temininde görülen güçlükler de kapasite kullanımını etkilemekte, özellikle kaliteli üretimi ilke edinen yem fabrikaları kaliteli hammadde sıkıntısı çekmektedirler. Ayrıca sermaye yetersizliği, hayvancılık sektöründeki krizler, vasıflı eleman yetersizliği, fiyatlardaki istikrarsızlıklar, enerji (elektrik, akaryakıt) maliyeti, çiftçilerin karma yem konusundaki bilgi noksanlığı ve nakliye sorunları, kapasite düşüklüğünün diğer nedenleri olarak görülmektedir.

#### **4. Teknolojik Sorunlar**

Karma yem endüstrisinde teknoloji ifadesi, yemin üretim aşamasında kullanılan tüm teknolojik işlemleri kapsamaktadır. Karma yem üretiminde kullanılan toplam enerjinin %55-75'i öğütme işlevine ayrılır. Bu nedenle maliyet üzerinde bu kadar büyük bir etkiye sahip olan etmenin gereği gibi uygulanmaması durumunda hayvandan beklenen yarar sağlanamayacağı gibi gereksiz masraf kaynağını oluşturur. Bu nedenle kullanılan değirmenin çekiç ve elek özellikleri, havalandırma durumu ve yem yeme hızı çok sıkı kontrol edilmeli ve zaman zaman gerekli düzeltmeler yapılmalıdır. Bu açıdan ülkemizde gereken özenin gösterilmediği söylenebilir.

Karma yem üretimindeki diğer bir teknolojik işlem karıştırma değildir. Karıştırma elde edilen ürüne ismine veren bir olaydır. Bu bakımından başarılı olmanın ilk koşulu karıştırılacak hammaddelerin partikül olarak mümkün olduğunca küçük ve eşit boyutlarda olmasını sağlamaktadır. İşte bu noktada değirmenler ve öğütme işlevi büyük önem kazanır. Ayrıca kırılarak daha küçük parçalara ayrılan hammaddeler oluşan pürüzlü yüzeyler nedeniyle birbirlerine tutunarak karışımın uzun süre homojen kalmasına yardımcı olurlar. Karma yemde homojen karıştırma konusunda ülkemizdeki yem fabrikaları zaman zaman sorun yaşamaktadırlar.

Peletleme toz yemlerin daha rahat ve sevilerek tüketimini sağlayan bir uygulamadır. Bu arada bu yolla yem hammaddelerinin homojen tüketilmeleri de daha güvenli hale getirilir. Özellikle kanatlılarda seçerek yem tüketme şeklindeki olumsuzluklar yemlerin peletlenmesiyle engellenir. Ancak bu işlemin yem fabrikalarına bir yük getirdiği, bununda

hayvan yetiştiricisine yem fiyatı üzerinden aktarıldığı göz önünde tutulmalıdır. Pelet yem kullanımı ülkemizde tam olarak gelişmemiştir. Buhar üretimi, melaslama ve preslemedeki bazı zorluklar karma yem fabrikalarını konudan uzaklaştırırken hayvan yetiştiricisi de başlangıçta ödeyeceği bir miktar fazla paradan çekinerek, örneğin etlik piliç yetiştiriciliğinde 6 haftalık besi süresinde elde edeceği net %10 daha fazla canlı ağırlık kazancından yoksun kalmaktadırlar.

## **5. Teknoloji Kullanımına İlişkin Değerlendirme**

Türkiye’de yem fabrikalarının gelişmiş alet-ekipman kullanma ve bilgisayarlı üretime geçme anlamında yeni teknolojileri oldukça yüksek düzeyde kullandıkları söylenebilir. Ancak üretilen yemin kalitesini arttırma ve dolayısıyla hayvansal organizmada daha etkin değerlendirilmesini sağlayacak şekilde alet-ekipmanın düzenli kalibrasyonu, üretilen yemlerin sahada test edilerek elde edilen sonuçlara göre kullandıkları teknolojinin yenilenmesi gibi konulara yeterli ilgiyi göstermedikleri de bilinen bir gerçektir. Ayrıca yukarıda sıralanan klasik teknolojik yöntemler yanında patlatma, kavurma, mikronizasyon ve genleştirme fiziksel ve kimyasal ön işlemden geçirilmiş yem maddelerinin kullanılması ve bu tür hammaddelerin sahada kullanımını teşvik edecek AR-GE çalışmaları yapmamaları bu sektörün teknoloji kullanımı anlamında en önemli eksiklerini oluşturmaktadır. Bununda ötesinde bölgesel anlamda özellikle ruminant hayvanların beslenmesindeki farklılıkları göz önüne alarak farklı nitelikte yoğun yem karmaları hazırlayacak teknolojik uygulamaların gerçekleştirilmemesi de önemli bir eksiklik olarak karşımıza çıkmaktadır.

## **6. Yasal Düzenlemeler ve Kalite Kontrolüne İlişkin Sorunlar**

Daha öncede belirtildiği gibi kaliteli karma yem üretimini sağlamak, yemi kullanan tarım işletmelerini korumak ve haksız rekabeti önlemek amacıyla 1973 yılında 1734 sayılı yem yasası çıkarılmıştır. Söz konusu yasaya göre, üretilen karma yemlerin tamamı tescile tabi tutulmuştur. Ancak 1978-1980 ve 1987 yıllarında yapılan düzenlemelerde kanatlı karma yemleri yeniden sınıflandırılmış ve yeni normlar belirlenmiştir. Bu da yeterli olmadığından 1991 yılında ek bir düzenlemeye gidilerek kanatlı karma yemleri beyana tabi yemler haline dönüştürülüp hammadde ve karma yemlerde bulunabilecek zararlı maddelerin en çok miktarları liste halinde verilmiştir.

Kanatlı karma yemlerinde gerçekleştirilen bu değişimler ruminant karma yemlerinde henüz sağlanamamıştır. Bu nedenle söz konusu yemlerinde beyana tabi hale getirilmesi Avrupa Topluluğu yem mevzuatlarına uygunluğunun temini açısından önem taşımaktadır. Hayvancılığı gelişmiş ülkelerin yem mevzuatları incelendiğinde, genellikle yem normlarının bulunmadığı ve sınırlamanın sadece yem katkı maddelerin ve toksik etkili yemlerin karmalarda kullanımına yönelik olduğu görülmektedir.

Diğer yandan AT ülkelerinde faaliyet gösteren yem fabrikalarının önemli bir kısmı ISO 9000 (Uluslararası Standartlar Organizasyonu Yem Standardı) Kalite standardını almış durumdadır. Bu standarda sahip yem fabrikaları gerek enerji gerekse ham besin maddeleri ve etkili maddeler bakımından eksiksiz yem üretmektedirler Ülkemizde de bu belgeye almaya yönelik çalışmaların başlatılması ve desteklenmesinde yarar vardır.



Ülkemizde karma yem fabrikalarının ürettiği yemlerin denetimini etkin ve iyi bir şekilde yapıldığını söylemek mümkün değildir. Üretici tarafından beyan edilen ham besin maddeleri ve enerji düzeyi tutulmadığından üretici firmaya uygulanan yaptırımlar son derece yetersizdir. Nitekim 1734 sayılı kanunun cezai hükümlerini içeren 4. Bölümün 12. Maddesinde “Beyan ve tescildeki niteliğe uymayan yemleri satışa arz edenler hakkında 1 aydan 6 aya kadar ve 500 lira dan 2500 liraya kadar ağır para cezasına, hayvan sağlığı için tehlikeli olan yemleri satışa arz edenler için ise, 3 aydan 1 seneye kadar hapis ve 1000 liradan 5000 liraya kadar para cezası ile cezalandırma” öngörülmüştür. Bu cezaların yetersiz olması üretici firmalar arasında haksız rekabetin yanı sıra kalitesiz yem üretimine yol açmaktadır.

Ayrıca üretici firmaların beyan ettiği ve normlara uygun yem üretilip üretilmediğini denetimini etkin ve sürekli bir şekilde yapacak teknik donanıma sahip laboratuvarlar bulunmamaktadır. Bu denetimlerin yapılması 1734 sayılı yasanın 7. Maddesinde Tarım Bakanlığı yetkililerini yılda en az 2 defa olmak üzere verilmiştir. Bu yemlerin denetimlerine itiraz edilmesi durumunda referans laboratuvarı olarak üniversitelere başvurulması yine ilgili yönetmeliklerde vurgulanmaktadır. Bir an önce bu denetimleri yapacak laboratuvarların teknik alt yapı olarak iyileştirilmeleri zorunlu hale gelmiştir. Diğer yandan ülkemizdeki yemlerin metabolik enerji içeriklerinin belirlenmesinde kullanılan regrasyon eşitliklerinin yenilenmesi ve olası hatalardan sakınılması da büyük önem arz etmektedir. Bu konuda AT ülkelerinde eşitliklerin bulunduğunu vurgulamak yerinde olacaktır.

## **7. Karma Yemde Fiyat Oluşumu**

Türkiye’de devlet tarafından tarım ürünlerine uygulanan desteklenme fiyatlarından dolayı hammadde fiyatları genellikle dünya borsa fiyatları üzerinde olduğu için dış pazara yönelik karma yem ticareti karma yem ticareti sıkışmaktadır. Zira ihraç olanağı olan karma yemlerin gerek yerli üretim girdilerinde gerekse ithal girdilerinde (navlun, sigorta, tahmil-tahliye vb masraflara ilave edildiğinde) fiyatın çok yüksek olması nedeniyle dış pazarlarda rekabet şansı kalmamaktadır. Gümrük vergileri ve fonlar iç ve dış pazarlara ile yem sektörü çok fazla dikkate alınmadan oluşturulduğundan bu sektörde uzun vadeli plan ve program yapmak mümkün olmamaktadır. Bu nedenle Türkiye’de yeni gelişen borsaların desteklenmesi ve girdilerde fiyat oluşumunda ülke gerçekleri dikkate alınarak borsaların etkili olması sağlanmaktadır.

Ayrıca ülkemizde enflasyon oranının yüksek olması ve kredi maliyetlerinin de doğal olarak bundan etkilenmesi sonucu hammadde temininde karşılaşılan dar boğazların başında finansman yetersizliği, stok azlığı arzın yılın geneline yayılmaması ve istatistiki olarak yakın geleceği bile görememek gelmemektedir. Aslında bütün bunların altında borsa sistemimizin belirli bir güce ulaşamaması yatmamaktadır. Olağan dışı bazı durumlar ve hasat dönemleri hariç hammadde temininde genellikle istikrarsızlıklar söz konusudur.

Yukarıda sıralanan nedenlerden dolayı Türkiye’de karma yem hammadde fiyatlarında dalgalanmalar görülmektedir. Bu durum yem fiyatlarında anormal artış ve buna bağlı olarak yem tüketimi azalmalarına neden olmaktadır. Nitekim 1980-1995 yılları arasında yem fiyatları ortalama 812.7 kat artarken hayvansal ürün fiyatları 408.4 kat artmıştır. Görüldüğü gibi yem fiyatları hayvansal ürün fiyatlarına oranla yaklaşık 2 kat daha fazla artmıştır.

Öte yandan, özellikle kanatlı ve balık karma yemlerinde önemli bir role sahip olan yem katkı maddelerinin büyük bir kısmı ithal edilmektedir. Yem katkı maddelerinin karma yemdeki oranlarının düşük olmasına karşın, fiyatlarının yüksek oluşu ve dövizde endeksli olması, karma yem maliyetlerinin artışında önemli rol oynamaktadır.

Yukarıda da belirtildiği gibi hayvanlardan elde edilen ürünlerin fiyatlarındaki artışın genellikle karma yem fiyatlarındaki artışa göre düşük düzeyde kalması, hayvansal ürünlerde bazen zararına satışlara neden olmaktadır. Bu durum üreticiyi karma yem tüketimini ve dolayısıyla hayvansal üretimi olumsuz yönde etkilemektedir. Bunun sonucunda bazı üreticilerin üretimden vazgeçmesi nedeniyle hayvansal ürün üretimi düşmektedir. Hayvancılıkta ürün maliyetleri ile ürün fiyatları arasındaki ekonomik denge sağlanarak istikrarlı hale getirilmelidir.

Avrupa Birliği ile Türkiye arasında imzalanan 1/95 sayılı Ortaklık Konseyi son dönem protokolüne göre hem karma yem, hem de karma yemin girdileri Gümrük Birliği kapsamı dışındadır. Avrupa Birliği kendi içerisinde karma yem ve girdilerini Ortak Tarım Politikası kapsamında değerlendirdiğinden "topluluk ticaretinde öncelikle topluluk malları tercih edilir" kuralı nedeniyle istisnai durumlar hariç Türkiye'nin bu alanda Avrupa Birliğine ihracat yapması pek mümkün olmadığı gibi Türkiye'nin Avrupalı karma yem üreticilerinin pazarı olması tehlikesi her zaman gündemde olacaktır.

## **8. Karma Yemde Pazarlama ve Rekabet**

Türkiye'de üretilen kanatlı hayvan yemlerinin hemen tamamına yakın doğrudan fabrika kanalıyla yetiştiriciye ulaştırılmaktadır. Büyükbaş ve küçükbaş hayvan yemlerinin yarıdan fazlası ise bayiler aracılığı ile satılmaktadır. Bayiler aracılığı ile yapılan satışların önemli bir kısmı da vadeli işlem görmektedir. Yem fabrikalarının bayilere vadeli satış yapması, yem sektörünün sık sık finansal açıdan sıkıntıya düşmesine neden olmaktadır.

Üretilen karma yemlerin pazarlanmasında belgesiz (kayıt dışı-faturasız) satışlar sık görülen uygulamadır. Bunun nedeni girdilerin çoğunda KDV oranı %1 iken, karma yemde bu oranın %8 olması ve ayrıca mali denetimlerin yetersizliğidir. Kayıt dışı satışların oluşturduğu haksız rekabet piyasada çok ciddi rahatsızlıklar doğurmakta, kaliteli yem üreten fabrikaları, kalitesiz üretim yapmaya zorlamaktadır.

Karma yem üretiminin artırılmasında pazarlamanın önemi büyüktür. Hayvancılığı gelişmiş ülkelerde, fabrika personelinin yarıdan çoğu sahada tanıtım yapmakta, fabrikadaki personel ise üretim, satın alma ve teknik konularda çalışmaktadır. Türkiye'de yem fabrikalarının sahada çalışan elemanı çok az olup, sahada tarım ve pazarlamaya gereken önem verilmemektedir. Özellikle büyükbaş ve küçükbaş karma yem üretimimiz, hayvan varlığımıza göre oldukça düşüktür. Bu nedenle yetiştiricilerin hayvan beslemede karma yem kullanımının gerekliliği ve yararları konusunda bilgilendirilerek karma yem kullanımının artırılması gerekmektedir. Fabrikaların kendi yemlerinin kalitelerini ve kullanım sonuçlarını üreticiye aktarması, fabrikalar arası rekabeti arttıracak gibi, daha kaliteli ve daha fazla üretim yapmalarına yardımcı olacaktır. Bunun yanısıra gerek hayvansal ürünlerin satışında ve gerekse hayvansal üretimin girdilerinin temininde gelişmiş ülkelerde olduğu gibi kooperatifler ve benzeri üretici örgütlerin piyasaya hakim olması halinde, kayıt dışı karma yem satışlarının

kayıt altına alınması ile yem kalitesi geniş bir üretici kesim tarafından denetlenebilecek ve böylece karma yem kalitesinin artırılmasında önemli mesafeler alınabilecektir.

### **9. Karma Yem Endüstrisinin Geleceği için Öneriler**

Türkiye'de Karma Yem Endüstrisinin tarihsel süreç içerisindeki gelişmesi incelendiğinde, gerek teknoloji kullanımı ve gerekse üretim kapasitesi yaratma anlamında önemli gelişmelerin gerçekleştiği görülmektedir. Ancak, konuya ülkemizde mevcut hayvan popülasyonunun karma yem gereksinmesi açısından bakıldığında, karma yem üretiminin henüz yeterli olmadığı görülecektir. Ülkemizde kaliteli kaba yem üretiminin de yetersiz düzeyde olduğu gözönüne alındığında özellikle büyükbaş ve küçükbaş hayvanların gereksinimlerinin karşılanabilmesi için karma yem üretiminin birkaç misli daha artırılmasının zorunlu olduğu söylenebilir.

Karma yem endüstrisinin en önemli sorunlarından birisi de hammadde temininde görülen aksaklıklardır. Diğer sorunlar arasında hammadde fiyatlarındaki istikrarsızlık ve aşırı artışlar, kalite açısından standart hammadde teminindeki güçlükler, kimi hammaddeler ve yem katkı maddelerindeki dışa bağımlılık, insan ve hayvan sağlığı açısından sakıncalı olan yem katkı maddelerinin yemdeki varlıkları ile verim artırıcı özellikteki katkı maddelerinin etkinlik düzeylerinin denetiminin yapılabileceği altyapı olanakları ve yasal düzenlemelerin yetersizliği sayılabilir.

Bunun yanısıra yem fabrikalarında kullanılan klasik teknolojik yöntemlerin üretilen karma yemlerin hayvansal organizmadaki etkinlikleri ile ilişkilendirilecek manuplasyonlar ve yemlerin hayvanlar tarafından daha yüksek oranda değerlendirilmelerini sağlayan patlatma, kavurma, mikronizasyon, genleştirme, kimyasallarla işleme gibi yeni teknolojik yöntemlerin kullanılmaması da karma yem endüstrisinin önemli eksiklerindedir.

Türkiye'de karma yem endüstrisinin çözüm bekleyen bir başka sorunu da fiyat oluşumu ve pazarlamaya ilişkindir. Ülkemizde yem hammaddelerinin, dünya fiyatlarının üzerinde olması, işletme sermayesi ve stok yetersizliği, sözleşmeli hammadde üretim modelinin geliştirilememiş olması, kaliteye göre fiyat oluşumunun sağlanamaması gibi nedenlerden dolayı karma yem fiyatlarındaki aşırı artışlar karma yem endüstrisinin gelişmesindeki en önemli dar boğazı oluşturmaktadır. Fiyat oluşumuna ilişkin yukarıda sıralanan sorunların doğal sonucu olarak da, kayıt dışı satışların pazarda önemli bir yer tutması, karma yem üretim ve tüketimini arttıracak ve kaliteye göre fiyat oluşumunu sağlayacak tüketici örgütlenmelerinin yeterli düzeyde olmaması karma yem endüstrisinin pazarlamaya ilişkin en önemli sorunları arasında sayılabilir.

Türkiye'de karma yem endüstrisine ilişkin burada sıralanan çeşitli sorunların aşılamayacak nitelikte sorunlar olmadığı açıktır. Karma yem endüstrisini de kapsayacak biçimde uygulamaya alınacak tutarlı ve istikrarlı tarım ve dolayısıyla hayvancılık politikaları ile sorunların aşılarak, karma yem endüstrisinin özlenen düzeye çıkarılması mümkündür.

## RAPOR HAZIRLIK TOPLANTILARI KATILIMCILAR LİSTESİ

Prof.Dr. Vahit Kirişçi	TBMM Adana Milletvekili
Hüseyin Cerit	Adana Damızlık Sığır Yetiştir. Birliği Başkanı, S.S. Birkent Koop. Başkanı-Adana
Alaattin Uslu	Adana Damızlık Sığır Yetiştir. Birliği Başkan Vek., S.S. Birkent Koop. Başkan Vek.-Adana
Bedri Güneşer	Sığır Besicisi-Adana
Caner Çay	Süt ve Damızlık Hayvan Üreticisi, Çay-Süt, Adana
Kenan Pamukçu	Adana Damızlık Sığır Yetiştir. Birliği
Mustafa Söyler	Adana Damızlık Sığır Yetiştir. Birliği
Hasan Otay	Adana Damızlık Sığır Yetiştir. Birliği
Yusuf Geç	Adana Damızlık Sığır Yetiştir. Birliği
Alaettin Özkülahlı	Adana Besi Yem San. Tic. A.Ş., Genel Müdürü
Hüseyin Sime	Adana Besi Yem San. Tic. A.Ş. Yön. Kur. Üyesi
Abdulkadir Çalışkan	Akyem Adana Yem San. Tic. A.Ş. Yön. Kur. Üyesi
Mustafa Önder Kölük	Akyem Adana Yem San. Tic. A.Ş. Üretim Müdürü
İ. Mehmet Erel	Tavaş Yem San. Tic. A.Ş., Genel Müdürü
İ. Serhan Serin	Tavaş Yem San. Tic. A.Ş., Üretim Müdürü
Suat Erdemoğlu	Tavaş Yem San. Tic. A.Ş., Satış Müdürü
Ekrem Uzun	Garip Tavukçuluk Üret. Pazar. Ltd. Şti., Genel Müdürü
Dr. Özcan Yücelt	Ekol Gıda Tarım Hay. Paz. A.Ş., Bölge Müdürü
Ömer Temel	Vimar Gıda Tarım ve Hayvancılık A.Ş., Bölge Müdürü
Zeynel Alkanda	Et-Balık Kurumu Müdürü-Adana
Abdullah Keskin	Tarım İl Müdürü-Adana
Mehmet Güneyli	Tarım İl Müdürlüğü-Adana
Dr. Ramazan Canhilal	ICARDA-Suriye
Dr. Numan Kılıçalp	Çukurova Tarımsal Araş. Enst. Adana
Dr. Mustafa Avcı	Çukurova Tarımsal Araş. Enst. Adana
Zeynel Göçmez	Çukurova Tarımsal Araş. Enst. Adana
Ertan Yazgan	Çukurova Tarımsal Araş. Enst. Adana
Halil Kütük	Zirai Mücadele Araş. Enst. Adana
Prof.Dr. Kemal Özkütük	Ç.Ü. Ziraat Fak. Zootečni Böl. Adana
Prof.Dr.Hasan Rüştü Kutlu	Ç.Ü. Ziraat Fak. Zootečni Böl. Adana
Prof.Dr. Numan Özcan	Ç.Ü. Ziraat Fak. Zootečni Böl. Adana
Doç.Dr. Murat Görgülü	Ç.Ü. Ziraat Fak. Zootečni Böl. Adana
Doç.Dr. Aykut Gül	Ç.Ü. Ziraat Fak. Tarım Ekonomisi Böl. Adana
Ç.Ü. Ziraat Fak. Zootečni Bölümü Öğretim Elemanları, lisans, yüksek lisans ve doktora öğrencileri	